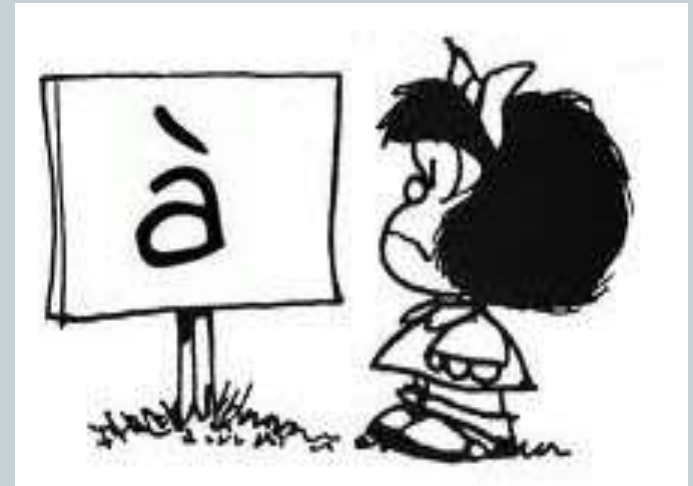


L'ACCENTUACIÓ



1. LA SÍL·LABA
2. NORMES D'ACCENTUACIÓ
3. ACCENT DIACRÍTIC



CORREGEIX!



La sí·laba

La **sí·laba** és un so o grup de sons que pronunciem en un sol cop de veu.



- Les paraules que tenen més d'una sí·laba sempre en tenen una que es pronuncia amb més força, són la **sí·laba tònica**. La resta són **sí·labes àtones**.

fi **nes** tra
ho me

bús ti a
in ten ci **ó**

ca **di** ra
car ro

Els mots es classifiquen en **aguts plans** o **esdrúixols** segons la síl·laba tònica.

1. **Agudes**. La síl·laba tònica és l'última.

so **fà** par **dal** ves **tit**

2. **Planes**. La síl·laba tònica és la penúltima.

ar bre **tau** la **àl** bum ca **di** ra

3. **Esdrúixoles**. La síl·laba tònica és l'antepenúltima.

mú si ca **cà** me ra **pà** gi na

L'accentuació



- La **síl·laba tònica**, a vegades, s'ha d'accentuar **gràficament** segons les normes d'accentuació.

pè sol
Ín di a
més
his tò ri a
sen sa ci ó
Mar tí

à ni ma
Mer cè
cór rer
o ra ci ó
fa mí li a
mà

càn tir
àn gels
sa bó
pi rà mi de
se ri ós
in flu èn ci a

L'accentuació

Per què hem d'accentuar?

➤ Per saber quina **és** la **vocal tònica**.

La Berta **anima** a tots, és l'anima de la festa.

Treballa a la **fabrica** i **fabrica** claus.

Venen de lluny i a mercat **venen** molt.

Al bar **Tasmania** hi fan un cafè força bo.

Ahir **carrega** el cotxe i va perdre la **carrega**.

Ara ja no **carrega** res a la baca.

L'accentuació



➤ Per saber si la vocal és **oberta** o **tancada**.

mà

entès

allò

destí

única

érem

balcó

entén

arròs

érem

òrfena

vénen

L'accent

- L'accent pot ser



obert o greu → \

àpat, farmàcia, Àfrica
vostè, cafè, paciència
arròs, còmic, història

tancat o agut → /

préssec, també, encén
camió, botó, fórmula
jardí, París, encís
música, xampú, ús

- La **a** sempre porta accent obert **à**
- La **i** i la **u** sempre el porten tancat **í**, **ú**
- La **o** i la **e** poden portar els dos (depèn de si són obertes o tancades) **è** / **ò**, **é** / **ó**.

AGUDES:



➤ Amb **accent obert** (-e oberta: -è, -ès):

- majoria: *cafè, pagès, mercè...*
- gentilicis: *romanès, francès, holandès, anglès...*
- ordinals: a partir de *cinquè, sisè, setè, vuitè...*
- participis: *encès, comprès, entès, après, estès...*

➤ Amb **accent tancat** (-e tancada: -é, -és):

- futur: *miraré, faré, seré...*
- imperfet de subjuntiu: *cantés, mirés, ballés...*
- compostos de **-bé** i **-té** : *gairebé, també, reté, conté...*
- verbs acabats **-tén, -cén**: *entén, pretén, estén, atén...*
- derivats del francès: *clixé, puré, consommé...*
- altres: *congrés, revés, exprés, només, després...*

AGUDES:



- **Amb accent tancat (-o tancada: -ó, -ós):**
 - majoria: *avió, carbó, sabó, famós, meravellós...*
- **Amb accent obert (-o oberta: -ò, -òs):**
 - compostos de **-bo, -so, -to, -tro**: *rebò, ressò, semitò, retrò...*
 - compostos de **-clos**: *exclòs, inclòs, reclòs...*
 - alguns substantius acabats en **-os**: *arròs, repòs, espòs...*

PLANES:



➤ Amb **accent obert** (-e oberta):

- majoria: *dèbil, èxit, conèixer, merèixer, tèxtil, rèptil, intèrfon...*

➤ Amb **accent tancat**(-e tancada):

- alguns verbs: *néixer, créixer, témer, ésser, érem...*

- imperfet de subjuntiu: *cantéssim, miréssiu, balléssim, féssiu...*

- passat simple d'indicatiu: *beguérem, visquéreu, tinguérem...*

- algun substantiu: *préssec, préstec, cérvol...*

PLANES:



➤ Amb **accent obert** (-o oberta):

- majoria: *mòbil, mòdul, lògic, nòrdic, sòcol, ...*

➤ Amb **accent tancat** (-o tancada):

- derivats de *córrer*: *recórrer, concórrer ...*

- algunes formes verbals: *fórem, fóreu, fóssiu...*

- *algun substantiu: estómac...*

ESDRÚIXOLES:

-Majoria, amb **accent obert**: *comèdia, misèria, glòria, història...*

-Alguns, amb **accent tancat**: *església, fórmula, tómbola, tórtora...*

Normes d'accentuació

PARAULES AGUDES

s'accentuen quan acaben en

- vocal → **a e i o u**
- vocal + “s” → **as es is os us**
- **en / in**

-a	sofà à	-as	cabà s		
-e	també é	-es	espè s	-en	enté n
-i	aquí í	-is	pastí s	-in	Berlí n
-o	cordó ó	-os	dubtó s		
-u	algú ú	-us	embú s		

Normes d'accentuació

PARAULES PLANES

s'accentuen quan **no** acaben en

- **vocal** → **a e i o u**
- **vocal + “s”** → **as es is os us**
- **en in**

Planes que s'accentuen	Planes que no s'accentuen
plà tan estàvem pré ssec exàmens tònic màrtir	examen llapis canten canvis patis menta

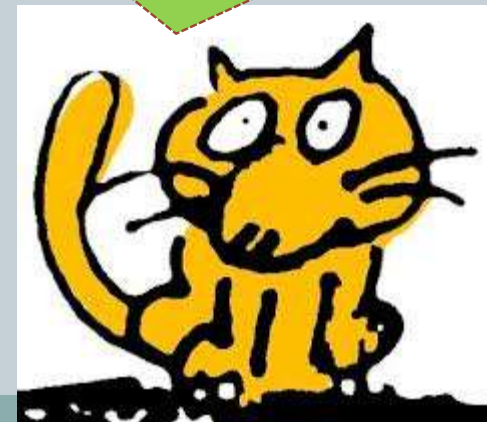
Normes d'accentuació

PARAULES ○ ESDRÚIXOLES

s'accentuen totes.

història
època
perpètua
música
família
ciència
pèrdua
última
Glòria
església

Fixeu-vos! Són esdrúixoles:
his-tò-ri-a, per-pè-tu-a,
fa-mí-li-a, ci-èn-ci-a,
Glò-ri-a, es-glé-si-a



Accentuació amb diftongs

Fixeu-vos-hi bé!



Les paraules agudes **acabades en diftong** no s'accentuen

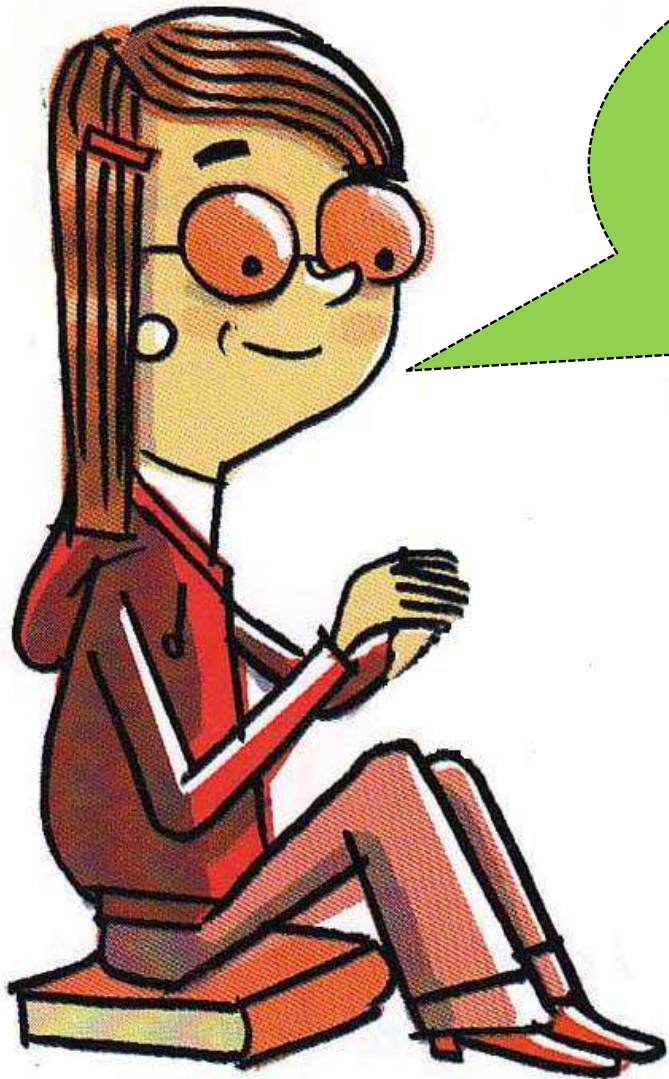
avui
aneu
commou
heroi

remei
jersei
cantareu
sarau

Les paraules planes que **acaben en diftong** s'accentuen

ére
sabíeu
estàve
anàve
diríeu

portéssi
marxari
cantàre
anéssi
mengéssi



Els adverbis de manera acabats en **-ment** mantenen l'accent gràfic de l'adjectiu amb el qual s'han format.

adjectiu	adverbi de manera
<i>còmoda</i>	<i>còmodament</i>
<i>ràpida</i>	<i>ràpidament</i>
<i>àgil</i>	<i>àgilment</i>
<i>última</i>	<i>últimament</i>
<i>fantàstic</i>	<i>fantàsticament</i>

També duen accents, mots com:

adéu, rodamón, contrapèl, entresòl, besnét, besnéta

L'accent diacríctic

Els monosíl·labs no s'accentuen, excepte alguns.

És **l'accent diacríctic**.

Serveix per distingir les paraules que s'escriuen igual però tenen significat i so diferent.

S'accentuen	NO s'accentuen
sóc (verb ser)	soc (nom)
és (verb ser)	es (pronom)
sé (saber)	se (pronom)
mà (part del cos)	ma (possessiu)
té (tenir)	te (nom)
dóna/dónes (donar)	dona/dones (nom)
déu (divinitat)	deu (número i verb <i>deure</i>)
nét, néta (parentiu)	net, neta (adjectiu)
vés (anar)	ves! (interjecció)
véns i vénen (venir)	ves i venen (vendre)
bé (contrari malament)	be (xai)
ós, óssos (animal)	os, ossos (esquelet)
séc (arruga)	sec (contrari moll)
més (quantitat)	mes (de l'any)
sòl (terreny)	sol (solitari)
bóta/es (recipient)	bota/es (sabata)