

# Text 1

Nom i cognoms: \_\_\_\_\_ Data: \_\_\_\_\_

## 1 Llegeix aquest text:

Al voltant del riu Amazones s'estén la selva més gran del món, on viuen un **gran nombre d'espècies animals**, algunes de les quals són ben curioses.

Entre els **peixos** que habiten als rius, els llacs i els pantans de la selva destaca l'arapaima, considerat el peix de riu més gran del món. Altres peixos de la selva són la piranya, el guppy, el quatre ulls, el peix disc, l'anguila elèctrica, etc.

A la selva també hi viuen un gran nombre d'**insectes**. Per exemple, les saubas, unes formigues talladores de fulles que poden arribar a destrossar molts quilòmetres de terres sembrades. Hi abunden les cuques de llum, les formigues legionàries, les papallones gegants, etc.

Per acabar, també els **ocells** tenen una gran representació a la selva. Un exemple és l'aura, una au que no té plomes al cap. Dins del grup dels ocells cal anomenar, a més, el quetzal, el botxí formiguer barrat, el tucà o l'enganyapastors.

## 2 Completa l'esquema següent:

| Espècies animals de la selva amazònica | Classes d'animals | Animals destacats | Altres  |
|--|-------------------|-------------------|---|
|  | peixos            | _____             | piranya, guppy, quatre ulls, peix disc, anguila elèctrica, etc... |
|  | _____             | <i>sauba</i>      | _____   |
|  | ocells            | _____             | _____   |

## 3 Marca una d'aquestes oracions per començar el resum del text anterior:

- Al riu Amazones hi habiten molts peixos
- A la selva amazònica hi viuen molts animals.
- Cal cuidar la riquesa d'animals que viuen a l'Amazones

## 4 Escriu el resum del text a partir de l'esquema:

---

---

---

## Text 2

Nom i cognoms: \_\_\_\_\_ Data: \_\_\_\_\_

### 1 Llegeix aquest text:

Protegir els animals és important. A Espanya hi ha moltes persones que ho saben. Per aquest motiu, hi ha més de 500 organitzacions que tenen cura de les espècies amenaçades. Tot seguit te'n mostrem algunes:

- **ADENA/WWF** és una de les organitzacions de caràcter mundial més importants en la defensa dels animals. A Espanya s'ocupa de la conservació d'espècies com ara l'ós bru, el trençalòs, el linx ibèric i la grua.

- **GREENPEACE** Espanya és també una organització internacional. Destaca per la seva lluita a favor de les balenes.

- **SEO/BirdLife** és la Societat Espanyola d'Ornitologia. Protegeix els ocells silvestres i el seu hàbitat a Espanya. Aquesta organització ha estat declarada d'Utilitat Pública.

- **L'INIA** (Institut Nacional de Recerques Agràries) treballa per la recuperació de les espècies de gallines autòctones que es troben en perill.

Entre tots, podem fer-ho! Vols ajudar?

### 2 De què tracta aquest text? Expressa-ho amb una sola oració.

\_\_\_\_\_

### 3 Completa aquest quadre amb les dades del text:

|                       | Paràgraf 2              | Paràgraf 3              | Paràgraf 4              | Paràgraf 5              |
|-----------------------|-------------------------|-------------------------|-------------------------|-------------------------|
| Organització          | ADENA / WWF             | _____                   | _____                   | _____                   |
| Zona on treballa      | _____<br>_____          | _____<br>_____          | _____<br>_____          | _____<br>_____          |
| Animals que protegeix | _____<br>_____<br>_____ | _____<br>_____<br>_____ | _____<br>_____<br>_____ | _____<br>_____<br>_____ |

### 4 Numera per ordre alfabètic el nom d'aquests animals que comencen per *b*:

balena

bisó

bacallà

besuc

be

búfal

borinot

boa

bou

## Text 3

Nom i cognoms: \_\_\_\_\_ Data: \_\_\_\_\_

### 1 Llegeix aquest text:

Sabies que les papallones poden ser un menjar molt gustós? Almenys per a alguns animals, com ara els ocells, les musaranyes, els eriçons i les aranyes.

Per **evitar que se les mengin**, les papallones han desenvolupat diferents trucs: algunes papallones emeten un **so agut** per espantar els animals que s'hi acosten. En sentir-lo, els seus depredadors se n'allunyen i les deixen tranquil·les.

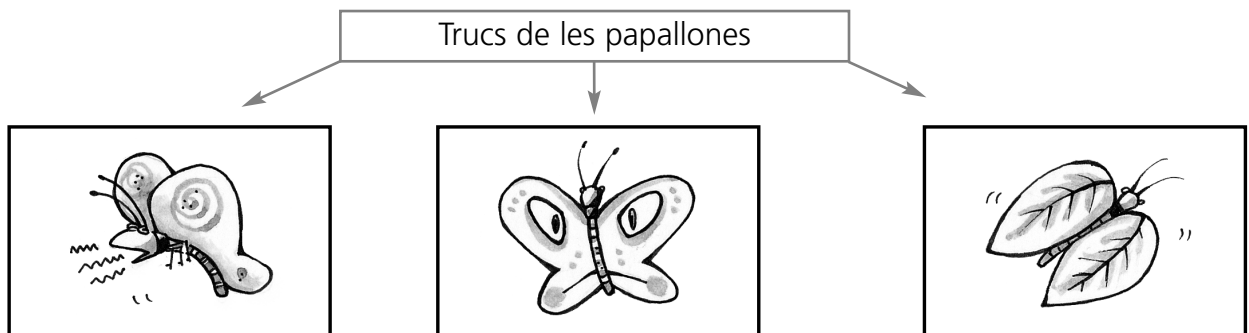
Altres espècies de papallones tenen a les ales uns **ulls falsos** que s'il·luminen quan se senten amenaçades. D'aquesta manera semblen animals més grans.

Un altre sistema de defensa és el camuflament o el mimetisme, pel qual algunes espècies imiten el color de les flors o de les fulles o bé volen en ziga-zaga arran de terra i prenen el color de la terra per tal de passar inadvertides.

### 2 Completa amb les dades del text:

Hi ha diversos animals que s'alimenten de papallones: \_\_\_\_\_,  
\_\_\_\_\_, \_\_\_\_\_ i \_\_\_\_\_.

### 3 Completa l'esquema del text:



Emetre un so agut. \_\_\_\_\_

### 4 Escriu un resum del text utilitzant l'esquema anterior.

---

---

---

## Text 4

**Nom i cognoms:** \_\_\_\_\_ **Data:** \_\_\_\_\_

### 1 Llegeix aquest text:

En molts contes i històries els personatges utilitzen beuratges i receptes màgiques per fer més forta la gent o per curar els mals. Vols saber algunes maneres de preparar aquestes pocions?

La **infusió** és una de les maneres més conegudes. Consisteix, simplement, a bullir amb aigua les herbes o les seves arrels de manera que s'obté un líquid que es pot beure fred o calent i que té efectes medicinals. Per exemple, la infusió de valeriana és relaxant i la de camamilla calma el mal d'estómac.

L'**emplastre** s'aconsegueix preparant una pasta a partir de diverses herbes. Després es col·loca sobre la pell aguantant-la amb una gasa. Té moltes utilitats. Per exemple, per calmar dolors musculars és molt eficaç aplicar sobre la part adolorida un emplastre de les anomenades *herbes foradades*.

Les **inhalacions** consisteixen a aspirar el vapor d'aigua bullida amb una herba. Per exemple, per curar el refredat pots inhalar el vapor d'aigua bullida amb fulles d'eucaliptus. No t'oblidis de cobrir-te el cap amb una tovallola perquè no s'escapi el vapor.

### 2 Completa aquest quadre amb les dades del text:

| Manera de prendre | Planta | Utilitat |
|-------------------|--------|----------|
| infusió           | _____  | _____    |
|                   | _____  | _____    |
| _____             | _____  | _____    |
| _____             | _____  | _____    |

### 3 Observa aquesta entrada del diccionari i contesta les preguntes:

**planta** [substantiu femení] **1** Organisme pertanyent al regne vegetal, típicament immòbil, de creixement indefinit, autotròfic i mancat de sistemes de relació. **2** Cara inferior del peu, des del taló fins als dits. **3** Pis, especialment el que és a nivell del carrer, anomenat també *planta baixa* o *baixos*. **4** Aspecte físic d'una persona. **5** Fàbrica, instal·lació industrial.

Quin número d'accepció correspon a cada una d'aquestes oracions? Escriu-lo.

- Han construït un edifici de trenta plantes.
- Instal·laran una planta d'electrodomèstics al meu poble.
- Ja he regat les plantes.

## Text 5

Nom i cognoms: \_\_\_\_\_ Data: \_\_\_\_\_

### 1 Llegeix aquest text:

Molts pobles nòmades traginen les seves cases i les munten allà on s'estableixen. Això és el que fan, per exemple, els mongols. Però, saps quins passos cal seguir per **muntar un ger**?

**Primer** cal col·locar tots els mobles a la zona que serà l'interior de l'habitatge: l'estufa al centre, els baguls, els estris de cuina, etc. Si no es fa d'aquesta manera, després no passaran per la porta.

**Després** es fixen les parets, que estan fetes d'un entramat de fustes, i els travessers que formen la teulada. Només queda encaixar la porta i l'estructura de la casa ja estarà acabada.

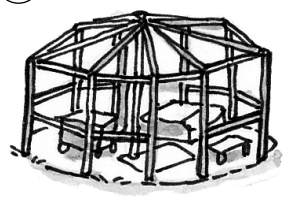
**Tot seguit** es folren les parets amb diverses capes de feltre, una tela feta amb pèl d'animal. D'aquesta manera, s'aconsegueix aïllar la tenda del fred.

**Per acabar**, es cobreix tota la tenda amb una gran tela impermeable i es lliga tot amb cordes, per evitar que se l'emporti el vent. I ja està! A dins s'hi està ben calentó.

### 2 Marca l'oració que resumeixi millor el contingut del text:

- Han construït un edifici de trenta plantes.
- Instal·laran una planta d'electrodomèstics al meu poble.
- Ja he regat les plantes.

### 3 Numera aquestes il·lustracions segons els passos que es descriuen al text:



### 4 Fixa't en aquestes paraules i subratlla l'entrada que trobaries al diccionari:

camell  
camella  
camells  
camelles

freds  
fred  
fredes  
freda

agricultora  
agricultores  
agricultors  
agricultor

àrids  
àrida  
àrides  
àrid

## Text 6

Nom i cognoms: \_\_\_\_\_ Data: \_\_\_\_\_

### 1 Llegeix aquest text:

Viatjar a l'espai sembla emocionant, oi? Però viure en una nau espacial pot resultar molt complicat a causa de la falta de gravetat. Vols saber què fan els astronautes per **adaptar-se a la falta de gravetat**?

**Per rentar-se** les mans tenen un lavabo especial: posen les mans a dins i la màquina absorbeix l'aigua bruta. Per rentar-se la resta del cos fan servir draps humits.

**Per caminar** alguns minuts al dia i poder-se mantenir en forma utilitzen uns caminadors especials i es col·loquen ventoses a les plantes de les botes.

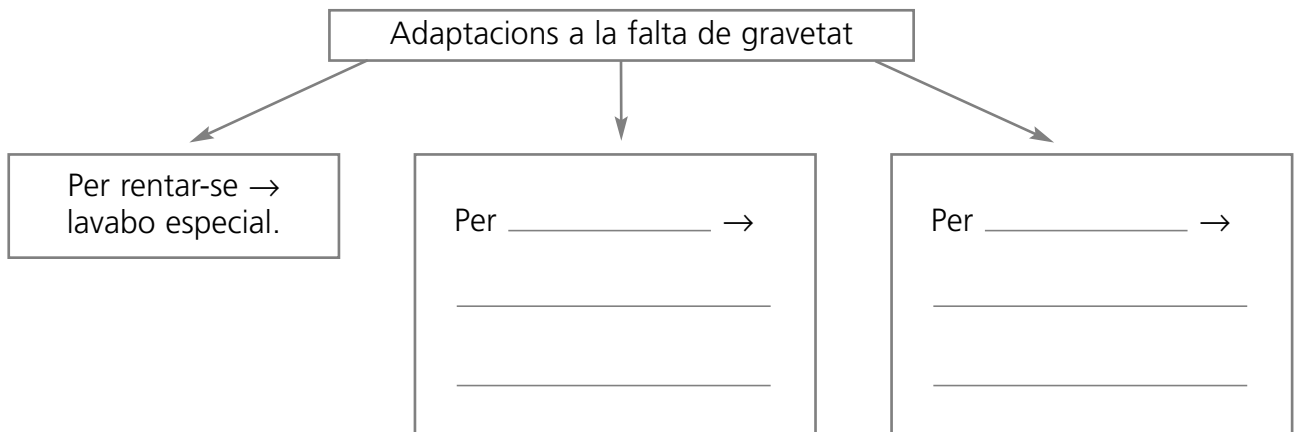
**Per dormir** lliguen uns sacs a les lliteres i, d'aquesta manera, eviten flotar per la nau mentre dormen.

Tot és qüestió d'adaptar-s'hi!

### 2 Escribe una oració que expressi la idea principal del text.

\_\_\_\_\_

### 3 Completa l'esquema del text:



### 4 Escribe el resum del text a partir de la informació de l'esquema.

\_\_\_\_\_

\_\_\_\_\_

\_\_\_\_\_

# Text 7

Nom i cognoms: \_\_\_\_\_ Data: \_\_\_\_\_

1 Llegeix aquest text:

Les inundacions per desbordaments dels rius provoquen danys molt greus: arrasen les terres de conreu, destrueixen les cases, etc. Les persones que estudien aquests fenòmens saben que es produeixen de tant en tant. Per això treballen per **prevenir alguns dels seus efectes**.

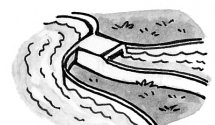
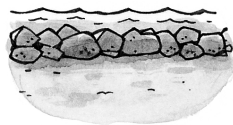
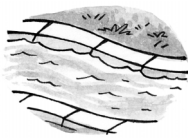
A la **zona alta** dels rius s'hi fan dos tipus d'obres:

- Els **embassaments** serveixen per emmagatzemar l'aigua en època de crescuda, de manera que es pugui aprofitar en època de sequera.
- Els **canals de derivació** consisteixen a desviar el curs dels rius per portar l'aigua de les inundacions a un altre lloc, per exemple, a la mar.

A la **zona baixa** dels rius s'hi fan altres obres:

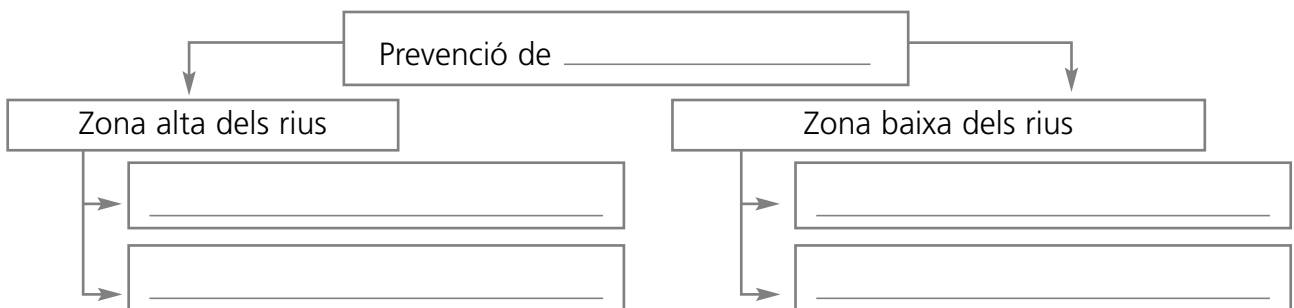
- Les **canalitzacions** són canals artificials que es protegeixen amb formigó per controlar el lloc per on passa l'aigua.
- Els **dics** són murs de bastant alçària que actuen com a barrera quan l'aigua creix.

2 Escribe el nom de cada obra de prevenció d'inundacions:



\_\_\_\_\_

3 Completa aquest esquema del text:



4 Completa el resum del text utilitzant l'esquema anterior:

Els efectes de les inundacions per desbordaments dels rius es poden prevenir...

\_\_\_\_\_

\_\_\_\_\_

## Text 8

Nom i cognoms: \_\_\_\_\_ Data: \_\_\_\_\_

### 1 Llegeix aquest text:

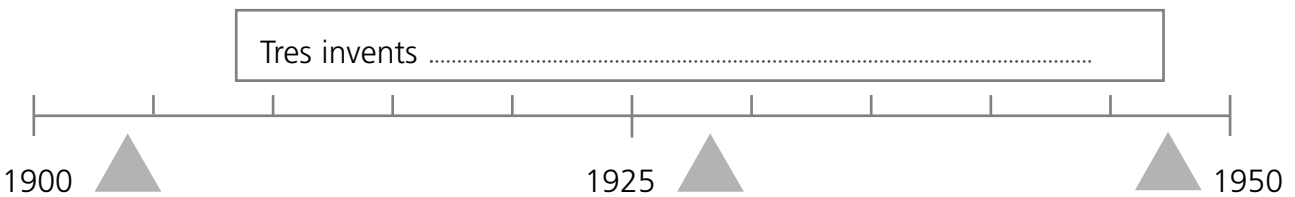
Contínuament sorgeixen **nous materials** que ens fan la vida més fàcil, fins al punt que gairebé no ens podem imaginar com era la vida abans que s'inventessin. Tot seguit et mostrem alguns d'aquests materials que quan van aparèixer ens van fer la vida més fàcil:

- La **cel·lofana** la va inventar un químic suís el 1908. És una mena de paper transparent i molt flexible que es fa servir sobretot per embolicar. Encolat per una de les cares és el paper cel·lo, que utilitzem per enganxar coses.

- El **niló** el van inventar un grup de químic i enginyers americans el 1928. Amb aquesta fibra es fabriquen fils molt resistents que després s'utilitzen per crear teixits i peces de vestir.

- El **Velcro** el va inventar un suís el 1948 col·locant petits ganxets en una cinta de teixit. L'avantatge és que les dues cares es poden enganxar i desenganxar molts cops sense que es faci malbé. S'utilitza en lloc de botons o cordons en peces de vestir.

### 2 Completa l'esquema del text:



|  |   |   |
|--|---|---|
| <b>Cel·lofana</b><br>Inventada per _____<br>Es fa servir per _____<br>_____<br>_____ | _____<br>Inventat per _____<br>Es fa servir per _____<br>_____<br>_____ | _____<br>Inventat per _____<br>Es fa servir per _____<br>_____<br>_____ |
|--|---|---|

### 3 Escribe el resum del text utilitzant la informació de l'esquema.

\_\_\_\_\_

\_\_\_\_\_

\_\_\_\_\_



# Text 9

Nom i cognoms: \_\_\_\_\_ Data: \_\_\_\_\_

## 1 Llegeix aquest text:

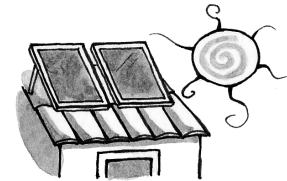
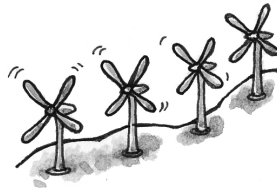
Al principi, el sol era l'única font d'energia que tenien les persones. Més tard es van descobrir altres fonts, com ara el carbó, el petroli i el gas natural, que presenten l'inconvenient de ser contaminants. Per això actualment cada vegada s'utilitzen més les **fonts d'energia renovables**, que són inesgotables.

L'**energia eòlica** procedeix del vent. Per obtenir-la es col·loquen grans molins en zones rases. El vent mou les aspes dels molins i una turbina converteix aquesta força en energia.

L'**energia solar** és la que procedeix del sol. S'aconsegueix per mitjà de grans miralls que concentren els raigs del sol. Gràcies a aquesta calor, el líquid que hi ha als dipòsits s'escalfa i el vapor mou les turbines, que produeixen l'electricitat.

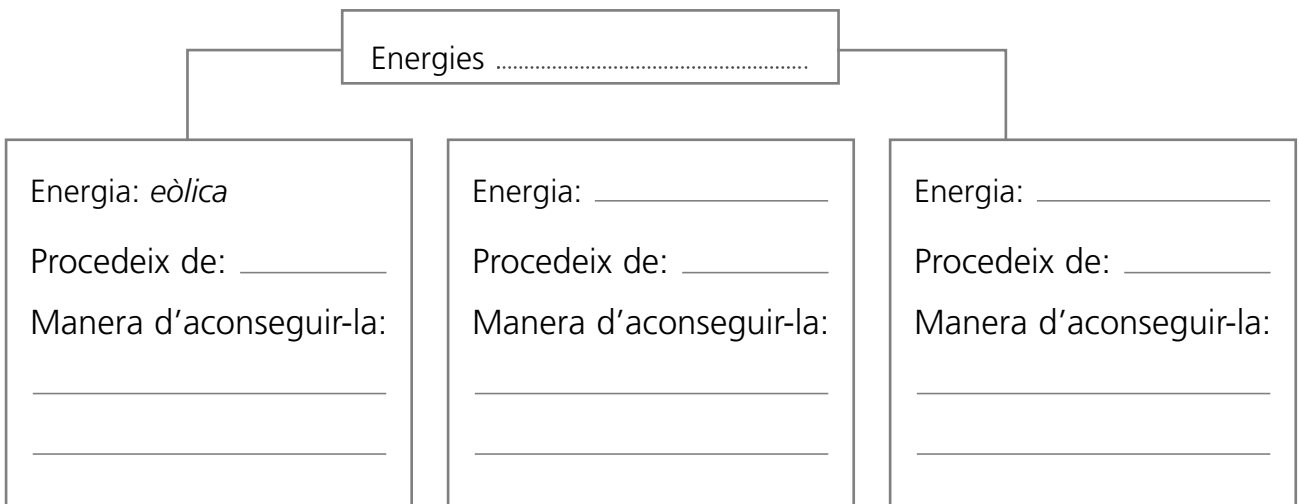
L'**energia geotèrmica** és la que procedeix de l'interior de la terra. Per obtenir-la es capta la calor de les capes d'aigua subterrània. Aquesta calor s'utilitza directament (per exemple, per a calefacció) o bé es transforma en electricitat.

## 2 Quina energia representa cadascuna de les il·lustracions següents?



\_\_\_\_\_

## 3 Completa aquest esquema amb informació del text:



## Text 10

Nom i cognoms: \_\_\_\_\_ Data: \_\_\_\_\_

1 Llegeix aquest text:

Tots estem acostumats a enregistrar la nostra música preferida en una cinta i després escoltar-la a qualsevol lloc. Però això no sempre ha estat possible. Saps **com es grava i es reproduïx el so** en un magnetòfon?

**Primer**, el micròfon converteix els sons que volem gravar en un senyal elèctric: fa una espècie de còpia elèctrica del so.

**Després**, aquest senyal viatja a través del cable fins al capçal gravador, que és una peça de ferro imantat.

**Tot seguit**, el capçal imanta la cinta de gravació, on deixa una espècie de dibuix que reproduïx el senyal elèctric.

**Per acabar**, per escoltar la gravació, el capçal torna a convertir el senyal elèctric. I aquest senyal es converteix en so als altaveus.

2 De què tracta aquest text? Explica'l amb una sola oració.

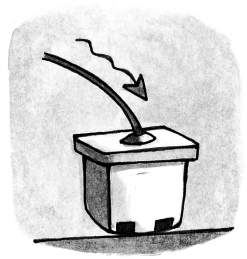
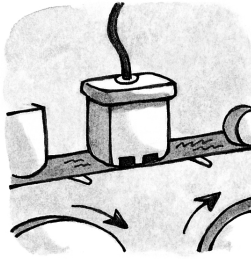
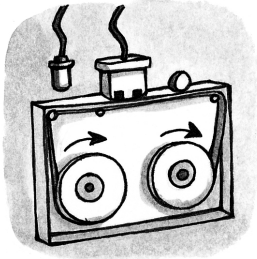
\_\_\_\_\_

3 Escribe les paraules del text que indiquen ordre i afegeix-ne dues més.

\_\_\_\_\_

\_\_\_\_\_

4 Numera aquestes il·lustracions segons l'ordre en què es descriuen al text:



5 Escribe el resum del text.

\_\_\_\_\_

\_\_\_\_\_

# Text 11

Nom i cognoms: \_\_\_\_\_ Data: \_\_\_\_\_

1 Llegeix aquest text:

Els ponts han estat i són molt importants per a la humanitat. Gràcies als ponts podem superar les dificultats del relleu (rius, valls, etc.). En el passat van permetre que les persones poguessin viatjar i, d'aquesta manera, es poguessin conèixer i intercanviar els seus productes. Però els tipus de ponts han variat molt al llarg del temps.

**Al principi** es col·locava el tronc d'un arbre caigut en els llocs més estrets.

**Més tard**, fa uns 3.000 anys, es van aixecar els primers ponts apilant pedres, que formaven columnes. Els forats entre les columnes es cobrien amb grans lloses de pedra.

**Més endavant** es van construir ponts de fusta subjectats amb cordes: eren els primers ponts suspesos.

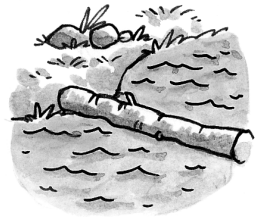
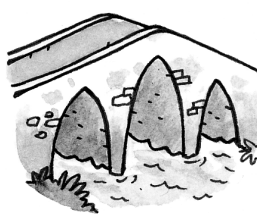
**Després**, els romans van introduir una gran millora: els arcs. Els ponts que es van construir en aquella època encara s'utilitzen.

**Per acabar**, es van aplicar nous materials en la construcció de ponts: ferro, formigó, acer, etc. Aquests materials han augmentat la seguretat i la longitud dels ponts.

2 Quin d'aquests títols et sembla més adequat per al text?

- Materials de construcció de ponts
- Ponts més famosos
- Importància dels ponts

3 Ordena aquestes il·lustracions segons l'època en què es van construir els ponts:



4 Escriu el resum del text.

---

---

---

## Text 12

Nom i cognoms: \_\_\_\_\_ Data: \_\_\_\_\_

### 1 Llegeix aquest text:

La nit màgica del 23 de juny, vigília de Sant Joan, els habitants de San Pedro Manrique (Sòria) caminen descalços per damunt de les brases d'una foguera. Amb aquesta festa se celebra l'arribada de l'estiu. Es tracta d'un costum molt antic, de fa molts segles.

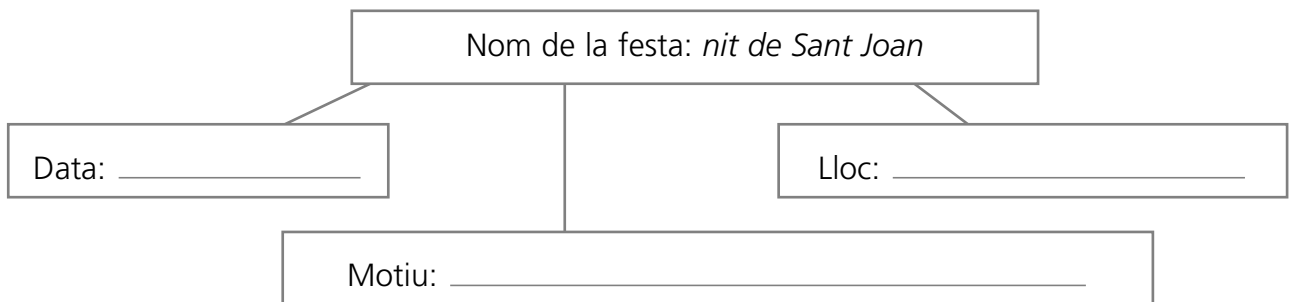
**En primer lloc**, encenen la foguera. Això es fa a les nou en punt de la nit.

**Després**, els joves ballen, agafats pels braços, al voltant de la foguera.

**Més tard**, quan només queda el caliu, s'aplana i es prepara el camí de brases. A les dotze en punt tot està a punt. La catifa de brases té un pam d'alçària per quatre metres de llargària.

**Per acabar**, sona una trompeta i tot queda en silenci. Els sampedranos, amb quatre o cinc passes i trepitjant ben fort amb tota la planta del peu, van passant sense pensar-s'hi. La majoria ho fa amb algú damunt de les espatlles, perquè el pes sigui més gran, ja que com més fort es trepitja menys perill de cremar-se hi ha. Alguns s'atreveixen fins i tot a ballar durant uns moments sobre el foc.

### 2 Completa l'esquema sobre aquesta festa:



### 3 Numera aquests passos segons l'ordre en què els sampedranos celebren la festa.

- Toquen la trompeta i passen per damunt de les brases.
- Encenen la foguera.
- Els joves comencen a ballar.
- Es prepara el camí de brases.

### 4 Escriu el resum del text.

---

---

---

## Text 13

Nom i cognoms: \_\_\_\_\_ Data: \_\_\_\_\_

1 Llegeix aquest text:

Les persones sempre han necessitat un lloc per viure. Però, naturalment, els habitatges han canviat molt al llarg de la història i s'han construït amb materials molt diversos.

Els egipcis feien les cases amb **maons** que fabricaven assecant l'argila al sol.

Els vikings van construir les seves cases amb **fusta**, subjectant-la amb claus de metall.

Els cavallers medievals vivien en grans castells de **pedra** que els servien com a fortalesa i defensa davant dels seus enemics.

En èpoques posteriors s'han construït les cases amb **formigó armat**, un material que fa que els habitatges siguin molt resistents.

En l'actualitat es construeixen gratacels amb una gran quantitat de materials, especialment amb **ferro**, que té una gran resistència.

2 Resumeix en una sola oració la idea principal del text.

\_\_\_\_\_

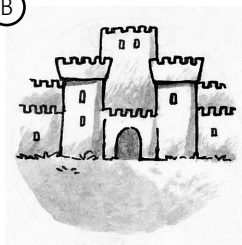
3 Escribeu de què està fet cadascun d'aquests habitatges:

(A)



\_\_\_\_\_

(B)



\_\_\_\_\_

(C)



\_\_\_\_\_

(D)



\_\_\_\_\_

4 Indica a quin lloc es refereix cadascun d'aquests gentilicis.

• calderí → A la població de Caldes de Montbui.

• targarí → \_\_\_\_\_

• vigatà → \_\_\_\_\_

• reusenc → \_\_\_\_\_

• blanenc → \_\_\_\_\_

Quin és el gentilici de la teva localitat? \_\_\_\_\_

## Text 14

**Nom i cognoms:** \_\_\_\_\_ **Data:** \_\_\_\_\_

### 1 Llegeix aquest text:

Mans Unides és una organització no governamental per al desenvolupament. Això vol dir que és una associació que no depèn del govern i que es dedica a impulsar el progrés dels països més necessitats.

Aquest objectiu es duu a terme a partir de dues línies de treball:

- **Sensibilitzant i informant** la societat catalana sobre la realitat dels països en vies de desenvolupament, per motivar canvis que promouen un món més just.
- **Finançant** projectes que contribueixin a millorar les condicions de vida de les persones.

Aquests projectes són de cinc tipus:

- **Projectes agrícoles**, amb els quals s'intenta millorar els conreus, obtenir maquinària adequada i construir graners, molins i magatzems, entre altres activitats.
- **Projectes sanitaris**, com ara la construcció d'hospitals o l'educació per a la higiene.
- **Projectes educatius**, com ara la creació d'escoles.
- **Projectes de promoció de la dona**, per fomentar la seva participació en la vida de la comunitat.
- **Projectes socials**, és a dir, ajuts econòmics per adquirir habitatge o per cobrir altres necessitats.

### 2 Emplena aquesta fitxa amb la informació del text:

| Mans Unides                      |       |
|----------------------------------|-------|
| Què és?                          | _____ |
| Quines línies de treball té?     | _____ |
| Quin tipus de projectes finança? | _____ |
|                                  | _____ |

### 3 Escribeu el resum del text utilitzant la informació anterior.

---

---

---

## Text 15

Nom i cognoms: \_\_\_\_\_ Data: \_\_\_\_\_

### 1 Llegeix aquest text:

L'alpinisme és un esport molt perillós, entre altres raons, per les dificultats que caracteritzen el clima a la muntanya. Per aquest motiu, és molt important tenir en compte alguns **factors que ens poden indicar com serà el temps** abans de començar l'escalada, com ara l'aspecte dels núvols, els vents i el color del cel.

Quan els **núvols** són petits i baixos, és probable que el dia sigui bo. En canvi, els núvols allargats anuncien mal temps, especialment quan es barregen amb boira i formen un cercle al voltant del cim de la muntanya.

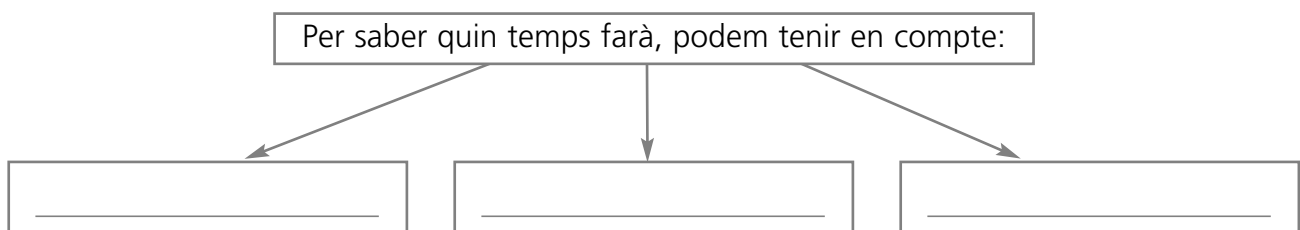
Per conèixer el temps que farà també podem observar els **vents**. Els vents són un factor molt important que cal tenir en compte abans de pujar una muntanya, tant pel perill que poden comportar com per la informació que ens poden proporcionar. Els vents que provenen del sud indiquen mal temps, especialment si vénen corrents d'aire calent. Per contra, quan els vents provenen del nord, podem suposar que el dia serà agradable.

Per acabar, ens podem fixar en el **color del cel**. En fosquejar, a vegades el cel es torna de color rogenc; això vol dir que l'endemà el cel estarà serè. Si aquest color rogenc l'observem a trenc d'alba, significa que el dia serà fred i que potser plourà.

### 2 Marca la informació que recull el text:

- Els elements necessaris per pujar una muntanya.
- El temps que farà durant la setmana.
- Com es pot preveure el temps que farà abans de començar una escalada.

### 3 Completa aquest esquema del text:



### 4 Escriu a quina entrada del diccionari buscaries aquestes expressions:

Caigut del cel → \_\_\_\_\_

Ploure sobre mullat → \_\_\_\_\_