

TASCA 3: EL CREIXEMENT NATURAL DE LA POBLACIÓ

En el desenvolupament natural de la població de l'Estat espanyol als darrers segles es distingeixen tres etapes o cicles:

1.- EL CICLE DEMOGRÀFIC ANTIC (s. XVIII-1ª meitat s. XIX)

Comparat amb la resta d'Europa, el desenvolupament econòmic de l'Estat espanyol va anar endarrerit durant tot el segle XIX i bona part del segle XX. En conjunt, Espanya era majoritàriament un país agrari, excepte alguns nuclis industrials com Catalunya, Euskadi i Astúries, i la industrialització, que a Europa arranca a començaments del segle XIX, va tardar un centenar d'anys en arribar.

Aquest endarreriment econòmic va tenir com a conseqüències sobre la població:

- a.- Alimentació deficitària, casos de malnutrició, una alimentació basada en el pa com a únic cereal i manca d'altres productes alimentaris bàsics. Dieta escassa en fruites i hortalisses, carn, peix, etc.
- b.- Deficient atenció sanitària, amb pocs metges, manca d'hospitals, etc.
- c.- Manca d'higiene de la població. A les ciutats la gent vivia amuntegada, sense xarxa d'aigües residuals, dificultats d'accés a l'aigua potable, habitatges sense sanitaris ni ventilació, etc.
- d.- Proliferació d'epidèmies i malalties com la tuberculosi, a causa de l'anterior
- e.- Educació deficient la població, analfabetisme, manca d'escoles, abandonament dels estudis a partir dels 9 anys per anar a fer feina... Aquest analfabetisme era més greu a les zones rurals que a les urbanes i en les nines i les dones.

Com a conseqüència d'aquest endarreriment, a Espanya el cicle demogràfic antic va ser llarg. Es caracteritza per:

- a.- Elevada natalitat. Eren freqüents les parelles amb més de tres fills
- b.- Elevada mortalitat
- c.- Escassa esperança de vida, entorn els 45-50 anys
- d.- Mortalitats catastròfiques provocades per crisis d'epidèmies i de fam.

2.- CICLE DEMOGRÀFIC DE TRANSICIÓ (2ª meitat s. XIX-1r terç s. XX)

A finals del segle XIX i començaments del XX, Espanya entra en el procés d'industrialització europeu. Es construeixen ferrocarrils, s'introdueix l'energia de vapor, apareixen les grans fàbriques i augmenta el comerç i l'accés de la població a productes bàsics: alimentació, productes de neteja, roba de cotó, etc.

Com a conseqüència d'aquestes millores, augmenta l'esperança de vida i per tant disminueix la mortalitat. La natalitat segueix essent elevada, la qual cosa provoca un important creixement natural de la població

Aquest cicle demogràfic es veurà interromput per la Guerra Civil a l'Estat espanyol (1936-1939) i la IIª Guerra Mundial (1939-1945), que tot i que Espanya no va participar directament, es va veure afectada per les restriccions del comerç i del consum.

3.- CICLE DEMOGRÀFIC MODERN.

Distingim tres etapes.

1ª ETAPA: RECUPERACIÓ DE LA POBLACIÓ. Després de la IIª Guerra Mundial es reprèn la tendència anterior de manteniment de la natalitat elevada i descens progressiu de la mortalitat.

Als mateixos anys, a Europa i als Estats Units es produeix el que es coneix com a "baby boom". La recuperació econòmica després de la Guerra Mundial es produeix de manera molt ràpida i com a conseqüència, les famílies tendeixen a tenir 3 i 4 fills, amb la qual cosa es produeix un important creixement de la població a aquests estats.

B.- 2ª ETAPA: EL "BABY BOOM" Als anys seixanta i setanta s'inicia el creixement econòmic a l'Estat espanyol. Els emigrants a l'estranger aporten diners. Es recupera la indústria i el comerç; com a conseqüència, les ciutats creixen i hi ha un important augment de la construcció. El turisme de masses comença i l'Estat espanyol és el destí preferit per molts d'uropeus.

PÒBLACIÓ ESPANYA 1-10-2012 (INE)					
EDAT	HOMES	%	DONES	%	EDAT
>100	2518	0,0	6681	0,0	>100
95 a 99	17551	-0,1	52874	0,2	95 a 99
90 a 94	91096	-0,4	209712	0,9	90 a 94
85 a 89	268785	-1,2	500866	2,1	85 a 89
80 a 84	522249	-2,3	803581	3,4	80 a 84
75 a 79	718104	-3,2	954896	4,1	75 a 79
70 a 74	808240	-3,6	961282	4,1	70 a 74
65 a 69	1049841	-4,6	1175002	5,0	65 a 69
60 a 64	1185835	-5,2	1279232	5,4	60 a 64
55 a 59	1346187	-5,9	1412138	6,0	55 a 59
50 a 54	1591653	-7,0	1629134	6,9	50 a 54
45 a 49	1782646	-7,9	1777262	7,6	45 a 49
40 a 44	1920133	-8,5	1858979	7,9	40 a 44
35 a 39	2043370	-9,0	1949568	8,3	35 a 39
30 a 34	1868918	-8,3	1810998	7,7	30 a 34
25 a 29	1460271	-6,5	1446207	6,2	25 a 29
20 a 24	1219667	-5,4	1184257	5,0	20 a 24
15 a 19	1105313	-4,9	1050635	4,5	15 a 19
10 a 14	1134525	-5,0	1073062	4,6	10 a 14
5 a 9	1228178	-5,4	1159424	4,9	5 a 9
0 a 4	1265809	-5,6	1190098	5,1	0 a 4
TOTAL	22628371	-100,0	23479207	100	TOTAL

Com a conseqüència d'aquesta bonança econòmica, les famílies tendeixen a tenir més fills. Es produeix un fort increment de la natalitat, mentre que l'esperança de vida augmenta i disminueix la mortalitat. La població augmenta de manera accelerada.

C.- 3ª ETAPA: ENVELLIMENT DE LA POBLACIÓ.

A partir dels anys vuitanta disminueix la natalitat. Amb les noves formes de vida modernes, el tenir fills és car i disminueix la qualitat de vida de la família. Els nous habitatges són petits, l'educació, el consum, la vestimenta, etc, són una despesa elevada. Com a conseqüència, les famílies tendeixen a tenir menys fills (fins 1,2 per parella als anys noranta).

Es produeix un envelliment de la població i com a conseqüència, augmenta la mortalitat. Es tracta per tant d'una fase d'estancament en que no creix la població, en que no creix. Però l'arribada massiva d'immigrants a partir dels anys noranta fa que el creixement anual sigui del 1,7 % des del 2001 (el mateix que molts d'estats africans i asiàtics)

Actualment, l'edat mitjana de la població de l'Estat espanyol és de 40,2 anys; l'esperança de vida és de 80,2 anys, 77 anys pels homes i 83,5 per les dones. El 14,3% de la població és jove (menys de 15 anys), El 69% és adulta (entre 15 i 69 anys), mentre que la població envellida és el 16,7% (més de 65 anys)

ACTIVITATS

A.- DEFINICIONS:

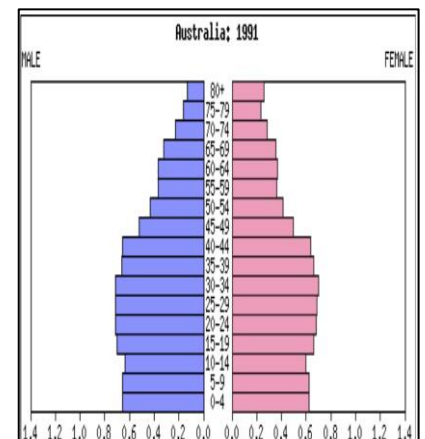
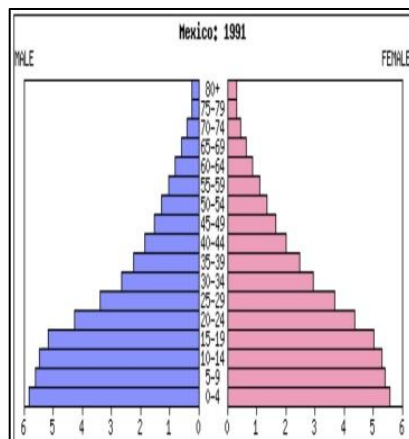
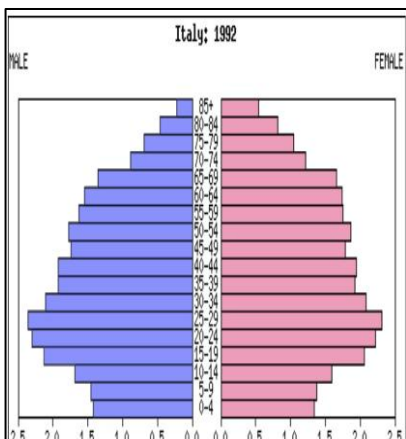
-Baby boom

B.- ACTIVITATS DE COMPENSIÓ.

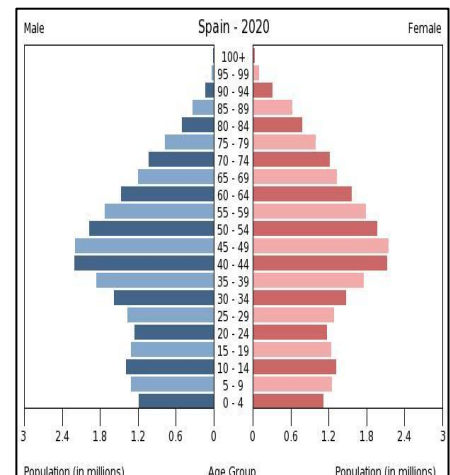
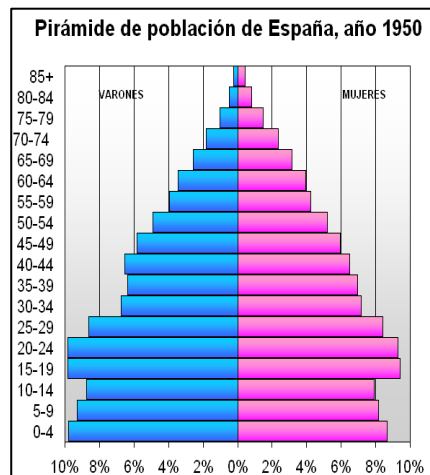
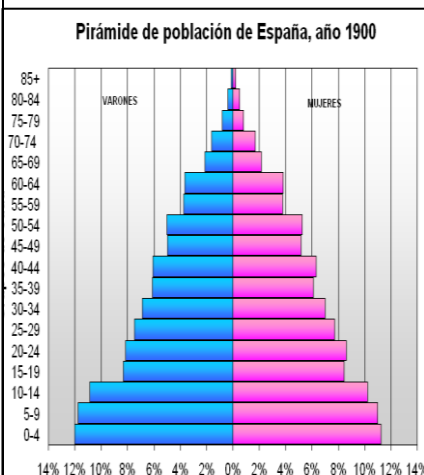
- 1.- Resumeix les característiques que defineixen el cicle demogràfic antic.
- 2.- Relaciona les condicions de vida de la població al cicle demogràfic antic.
- 3.- Resumeix les característiques del cicle demogràfic de transició.
- 4.- Com va ser l'evolució de la població de l'Estat espanyol comparat amb Europa?
- 5.- Relaciona les tres etapes del cicle demogràfic modern.
- 6.- En quina etapa de l'evolució demogràfica ens trobam actualment? Quines són les seves característiques en relació a la natalitat i mortalitat?

C.- TREBALL AMB GRÀFICS

- 7.- Amb les dades de l'any 2012, fes la piràmide de població de l'Estat espanyol seguint els percentatges. Agrupa la població en els quatre grans grups d'edat
8. Compara la piràmide de població amb les de Mèxic, Itàlia i Austràlia. A quin cicle demogràfic correspon cada una? Quina és la més semblant a la piràmide de l'Estat espanyol?



- 9.- Compara aquestes piràmides de població amb la de l'any 2012 i fes un comentari sobre l'evolució de la població. Com era la població a l'any 1900? I a l'any 1950? Quines són les perspectives de la població a l'any 2020? Quina creus que és la seva característica fonamental comparada amb la del 2012?



10.- Observa els següents gràfics sobre l'evolució de la natalitat i la mortalitat.

10.1.- Senyala els tres cicles i les fases.

10.2.- Senyala el creixement natural de la població al llarg del temps (recorda que el creixement natural és el nombre de naixements menys el nombre de defuncions)

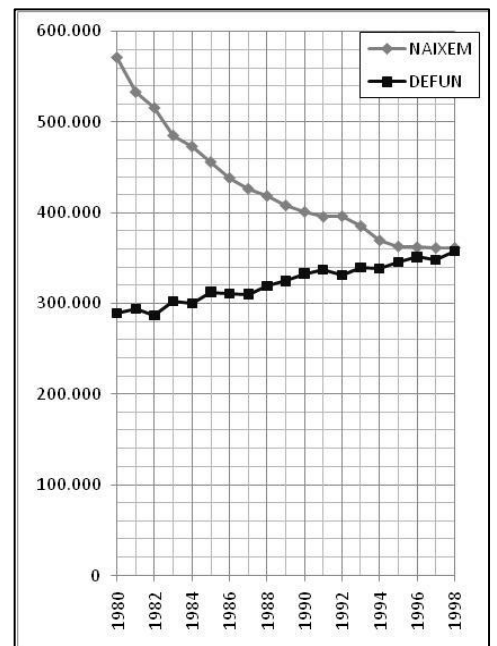
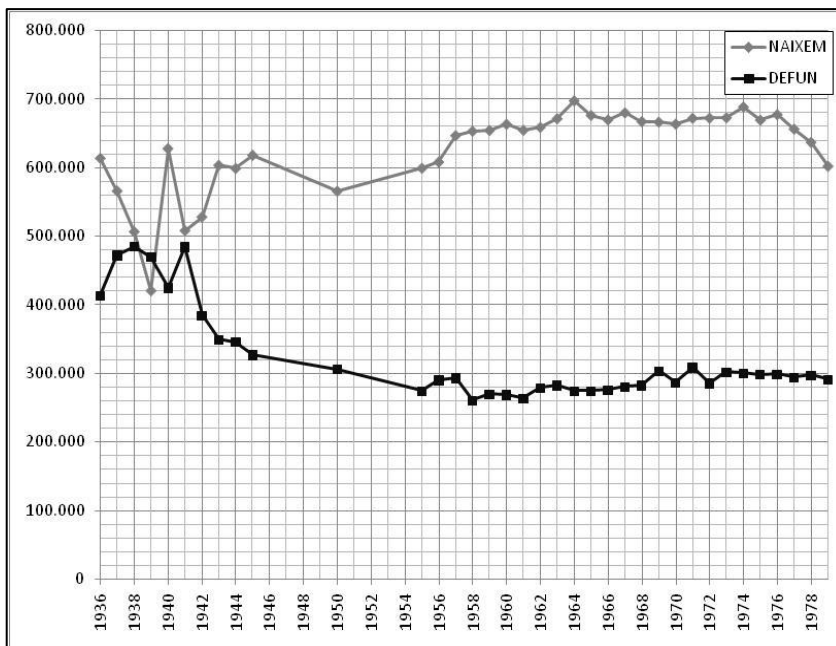
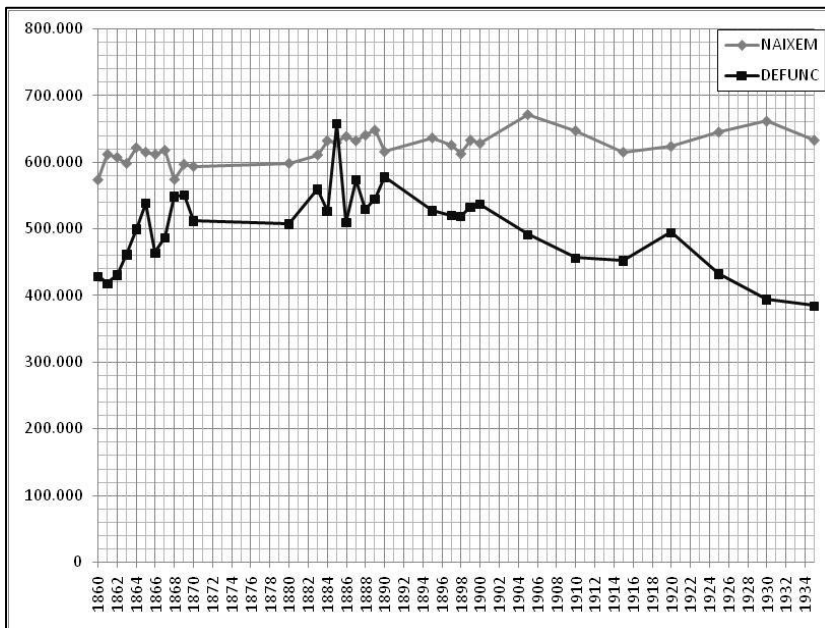
11.- Comentari del gràfic

11.1.- En quins anys té lloc el major creixement natural de població?

11.2.- Què passa amb la natalitat i la mortalitat entre els anys 1936 i 1942? Quina n'és la causa, quins fets històrics varen succeir entre aquests anys i com va influir en la natalitat i la mortalitat?

11.3.- A partir de quan comença a baixar la natalitat? Per què?

11.4.- Per què augmenta la mortalitat a partir dels anys vuitanta? Quina n'és la causa?



HOMES											EDAT	DONES												
											>110													
											105-109													
											100-104													
											95-99													
											90-94													
											85-89													
											80-84													
											75-79													
											70-74													
											65-69													
											60-64													
											55-59													
											50-54													
											45-49													
											40-44													
											35-39													
											30-34													
											25-29													
											20-24													
											15-19													
											10-14													
											5-9													
											0-4													
13	11	9	7	5	3	1				%														

12.- Completa la taula

any	Taxa de natalitat	Taxa de mortalitat	Creixement vegetatiu
1951	21 ‰	11,4 ‰	
1965		8,4 ‰	
1981		7,7 ‰	