

# TASCA 1.- EL MEDI FÍSIC



Àfrica és un dels cinc continents habitats, el tercer més gran, després d'Àsia i Amèrica. Té una superfície de 30.370.000 km<sup>2</sup> i una població estimada de 980.000.000 d'habitants.

La seva forma és allargada i s'estén de nord a sud als dos hemisferis, entre els 37 °20' N, del **Cap Blanc** (Tunísia); i els 34 °50' S del **cap de Bona Esperança** (República de Sud-àfrica). Està unit a l'Àsia per l'**istme de Suez** i el **mar Roig**; l'envolta l'**oceà Índic** a l'est, l'**oceà Atlàntic** a l'oest i el **mar Mediterrani**, que la separa d'Europa, al nord.

Les costes d'Àfrica tenen forma bastant regular, a diferència d'altres continents com Europa o el sud asiàtic, que tenen costes molt retallades. Les illes més importants són: **Madagascar** a l'oceà Índic, les illes de **Malabo** i **Sao Tomé** al **golf de Guinea** i els arxipèlags d'origen volcànic de **Cap Verd** i **Canàries**, a l'oceà Atlàntic.

## 1.- EL RELLEU

### 1.1.- LES SERRALADES

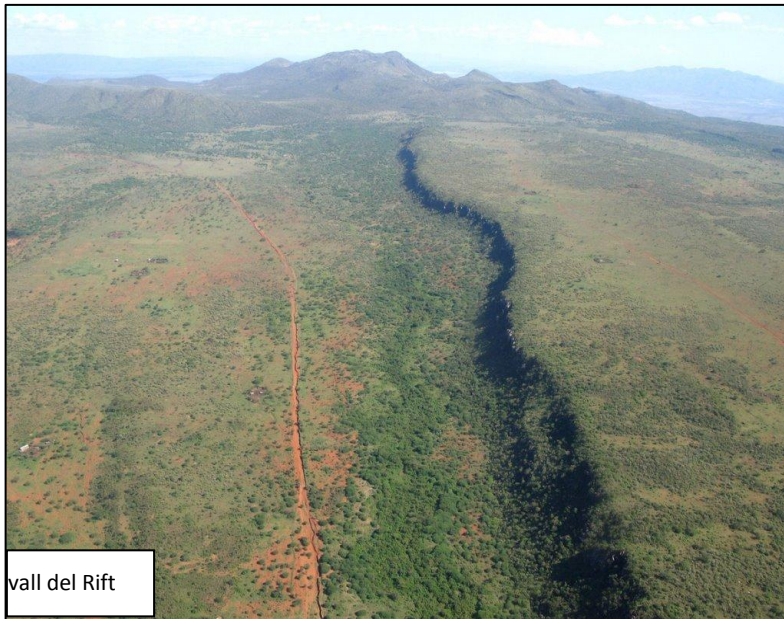
El relleu és bastant uniforme, formant extenses planures i grans depressions interiors. Això és degut a que està formada per materials molt antics, de l'era primària i secundària i estan molt erosionats. Al nord hi trobam les serralades del **Atles**, que es formaren amb els plegaments de l'era terciària, fa uns 65 milions d'anys. La major altura és el **Toubkal** (4.167 m).



El Kilimanjaro, la muntanya més alta d'Àfrica

Al desert del Sàhara s'hi localitzen dos massissos d'escassa altura: **Ahaggar** i **Tibesti**.

A l'est, les **muntanyes de Kenya** es formaren fa uns 50 milions d'anys degut a l'activitat volcànica. Destaquen el



vall del Rift

**Kilimanjaro**, amb 5.895 m, la muntanya més alta d'Àfrica, formada per un volcà extint, el **mont Kenya** (5.200 m) al golf de Guinea i les muntanyes **Rwenzori**. A aquesta zona s'hi troba també la **vall del Rift**, una gran falla que recorre més de 6.000 km de nord a sud, molt important per l'arqueologia, ja que és on es trobaren les primeres restes d'homínids.

A la part central, prop del golf de Guinea, s'hi troba el volcà actiu del mont **Camerun** (4.070 m).

#### ELS RIUS



Delta del Nil, amb el mar Roig, el canal de Suez i la península de Sinai

El riu **Nil** amb 6.670 km, és el més llarg del món. Neix a la zona dels grans llacs: Victòria, Tanganika i Malawi, formant diferents rius com el Nil Blanc, el Nil Blau, etc, que conflueixen i formen un únic curs que travessa el desert del Sàhara i desemboca al Mediterrani.

A la desembocadura forma un gran **delta**, molt ric en agricultura gràcies als desbordaments estacionals del riu, a l'agost i setembre, que inundaven el llit del riu i en retirar-se, deixaven un llim molt fèrtil. Actualment, degut a la presa d'Assuan s'ha trencat aquest sistema d'irrigació natural.



El **riu Congo**, de 4.670 km de llargària i un cabal de 40.000 m<sup>3</sup> per segon, és el segon més cabalós del món. Forma una gran cubeta amb els seus afluents, que recull les pluges de les regions equatorials. És navegable en gran part del seu recorregut, fins les cascades Livingstone, dites així en honor d'aquest explorador, ja prop de la desembocadura, on forma un **estuari**.



El riu **Níger**, té 4.200 km de llarg. Forma un gran arc, al sud del desert del Sàhara i desemboca a l'Atlàntic formant un delta, amb molta vegetació de manglars. El seu cabal és irregular, amb un gran descens de fins una tercera part a l'estació seca.

El riu **Zambesse** té 3.500 km, i les seves aigües són molt utilitzades per l'agricultura, gràcies a les planes d'inundació que deixa a l'estació humida, i que tenen una extensió de

10.000 km<sup>2</sup>

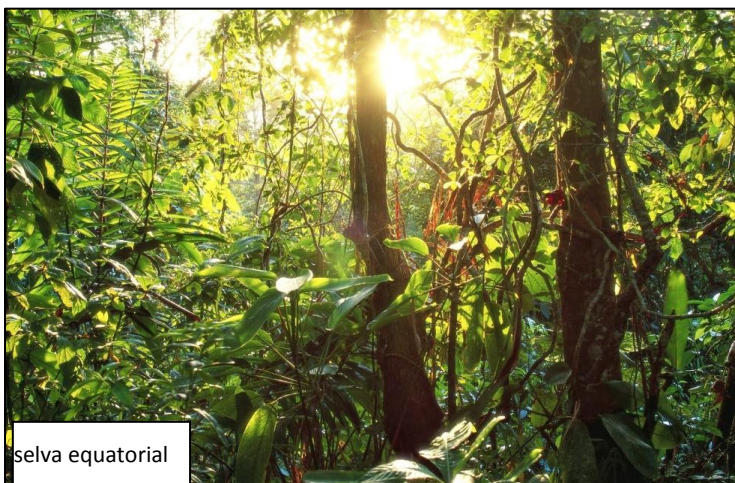
El riu **Senegal** té 1.700 km. Neix a les muntanyes de Guinea i recorre regions a les quals les pluges es concentren a l'estiu, la qual cosa fa que tenguim un cabal molt desigual, amb un màxim de setembre de fins a 3.500 m<sup>3</sup> per segon i un mínim a maig, a l'estació seca. La vall per la qual transcorre forma una plana d'inundació

### ELS LLACS

El **llac Txad** forma una gran depressió enmig del desert del Sàhara i és fonamental pel proveïment d'aigua a la zona, densament poblada. Fins temps recents era molt més extens i actualment pateix un procés de dessecació accelerat que podria provocar la seva desaparició dins el segle XXI.

La part centre-est d'Àfrica forma la zona dels grans llacs, amb el **Victòria** (83.000 km<sup>2</sup> d'extensió), **Tanganika** (1.435 m de fondària), **Malawi** i **Turkana**. A aquesta zona s'hi troben també les **cascades Victòria**.

### EL CLIMA I LA VEGETACIÓ



Al continent africà es distingeixen les següents zones climàtiques:

**a.- Zona de clima equatorial:** amb una mitjana anual de 25° i escasses variacions de temperatura, i pluges tot l'any, que poden superar els 2.000 mm anuals. S'estén per la cubeta del Congo i el golf de Guinea, a la costa atlàntica

La vegetació és molt abundant, formant la selva equatorial, amb arbres de fins 60 m, formant més de tres estrats arboris

**b.- Zones de clima tropical humit:** A mesura que ens allunyam de l'equador, la selva va donant pas a la sabana arbòria i boscos clars de fulla caduca (baobab, acàcia...). Les precipitacions oscil·len entre els 1.500 i els 1.000 l. anuals

Les pluges continuen sent molt abundants, però té una estació seca. S'estén pel nord, sud i est de la zona de clima equatorial.

**c.- Zones de clima tropical sec.** Així com ens anam aproximant als tròpics de Càncer i de



Vall de Matmata (Tunísia)

Capricorn, l'estació seca es va perllongant i fent-se més intensa. Les pluges es situen entorn els 500 mm anuals.

La sabana arbòria va donant pas a la sabana herbàcia, amb escassos arbres, que va evolucionant cap a l'estepa desèrtica de matolls arbustius i espinosos.

**d.- Zones de clima desèrtic.** A les latituds dels tròpics de Càncer i Capricorn s'hi troben els



ouadi, al desert del Sàhara

grans deserts **del Sàhara**, amb més de vuit milions de km<sup>2</sup> el més gran del món, i el **desert de Kalahari**. La pluviositat és gairebé nul·la, inferior als 100 mm anuals. Les temperatures diürnes ronden els 40°C i les nocturnes poden ser inferiors a 0°C.

La vegetació és quasi nul·la, excepte algunes cactàcies i les palmeres dels oasis.

**e.- Zones de clima mediterrani,** Caracteritzades per la proximitat del mar, amb estius càlids i



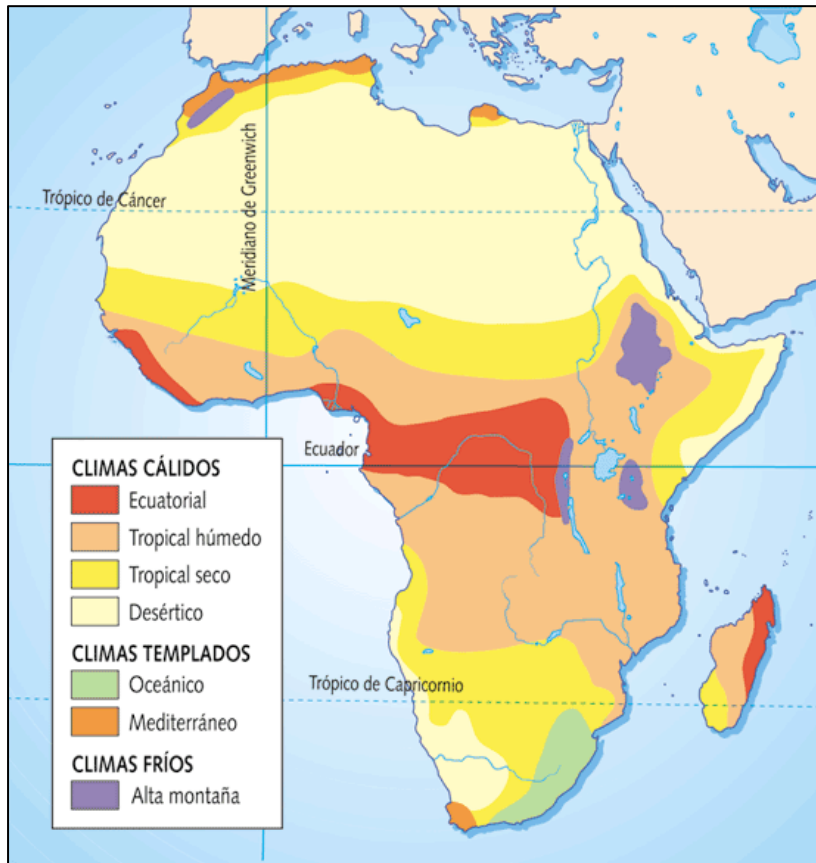
Manglar

secs i hiverns temperats i humits. Formen una franja estreta de la costa, als extrems nord i sud del continent. Les precipitacions es situen als voltants dels 500 mm anuals.

Les formacions vegetals típiques són els boscos de fulla perenne, com l'alzina i el pi

**Els manglars**, són un tipus particular de bosc que es forma a les costes de l'oceà Atlàntic i Índic, a les regions equatorials i tropicals, formats per arbres que enfonsen les seves arrels dins el mar a la zona de costa.

**La vegetació de muntanya** forma un altre tipus de bosc particular, als costers de les muntanyes a partir dels 1.000 m, formada per arbres de petita altura, bambús i altres espècies que comencen a escassejar a mesura que ascendim.



## ACTIVITATS

### A.- DEFINICIONS:

-Delta                      -Estuari                      -Manglar

### B.- ACTIVITATS DE COMPRESIÓ:

1.- Resumeix com és el relleu d'Àfrica

### C.- TREBALL AMB MAPES

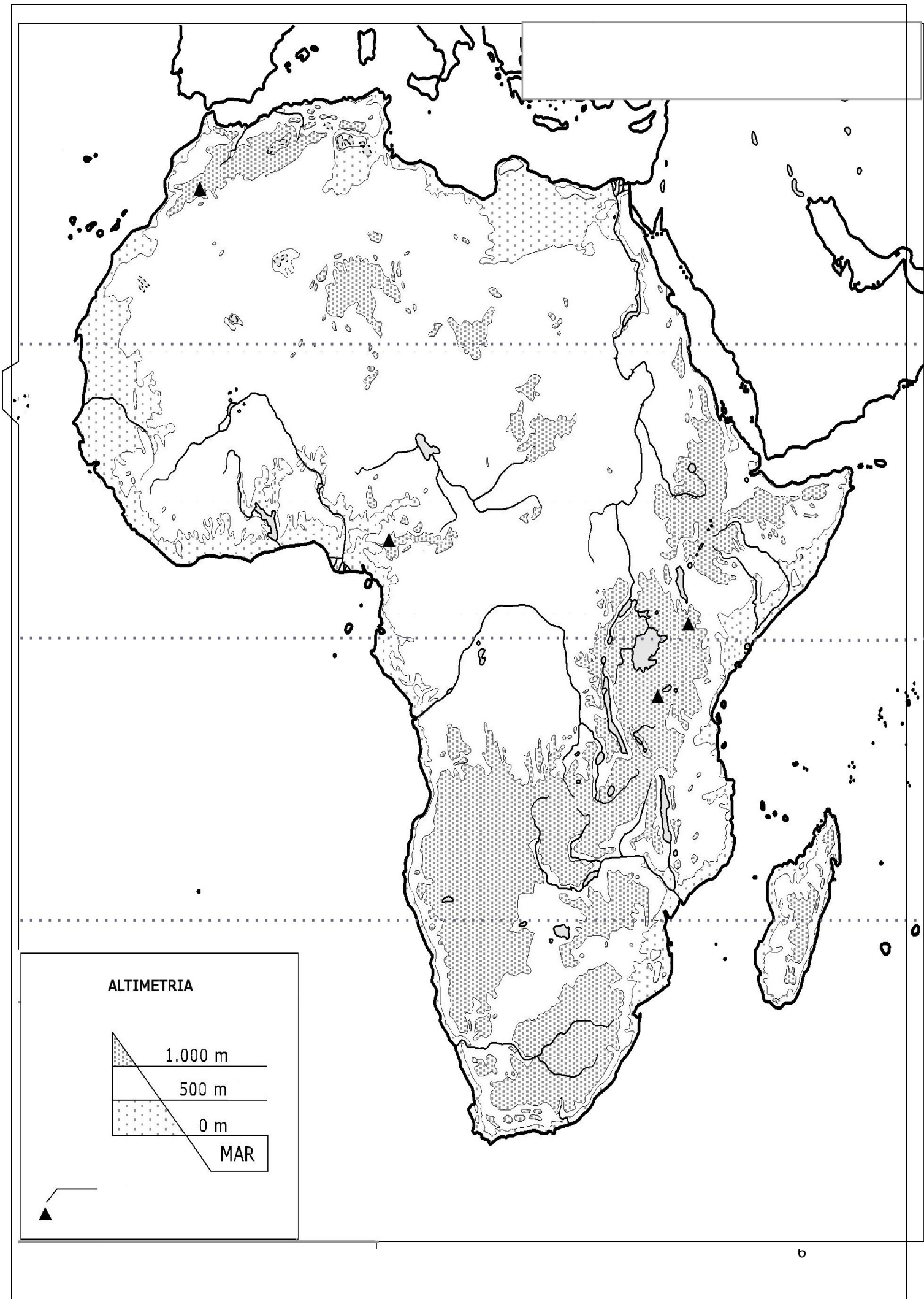
2.- Situa al mapa físic d'Àfrica amb els accidents geogràfics remarcats al text en negreta

### D.- TREBALL AMB GRÀFICS

3.- Amb les dades de Kinshasa (República del Congo), fes el climograma i dedueix a quin tipus de clima correspon. Quina és l'estació més plujosa? Quina la més seca? Com creus que afecta la vegetació l'estació seca? Creus que és molt significativa la sequera?

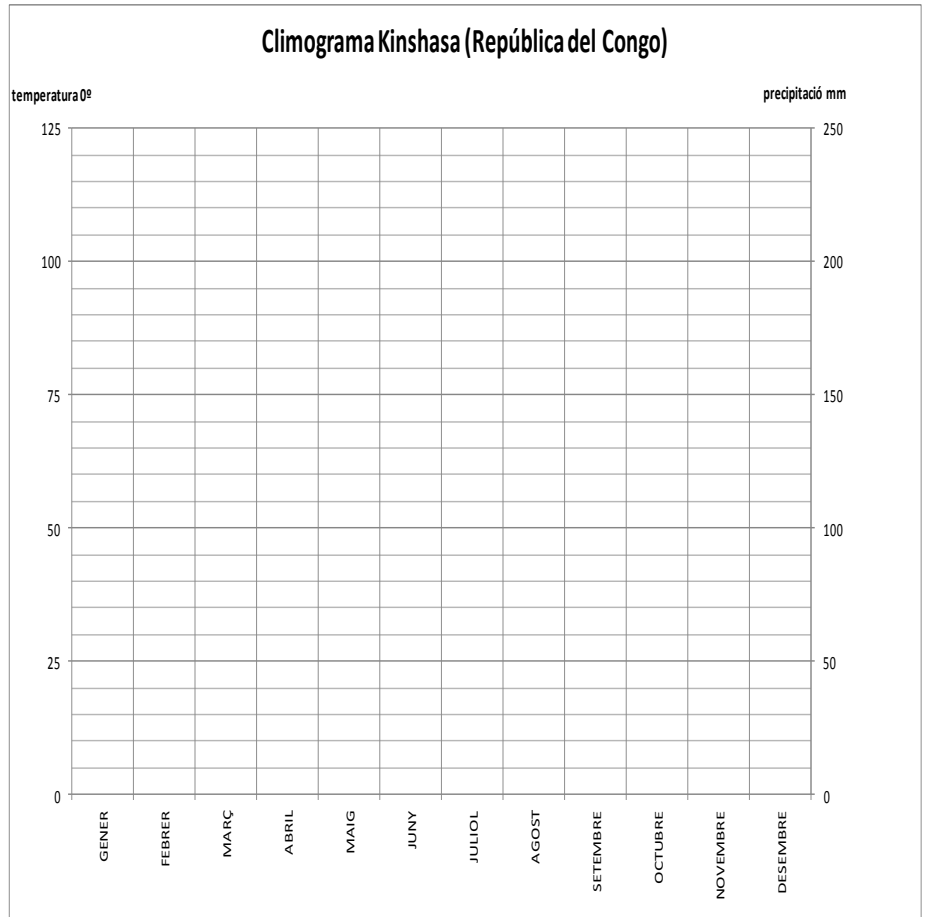
4.- Identifica els següents climogrames amb el tipus de clima i la ciutat corresponent: Tunis, El Aaiun, Dakar, Duala (Camerun). Quin és el més semblant al climograma de les Illes Balears? Per què?



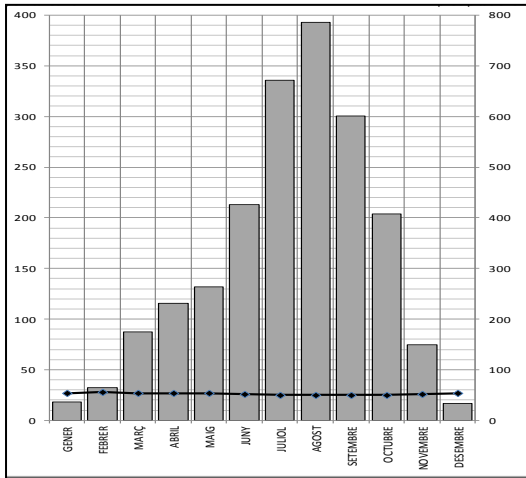


3.-

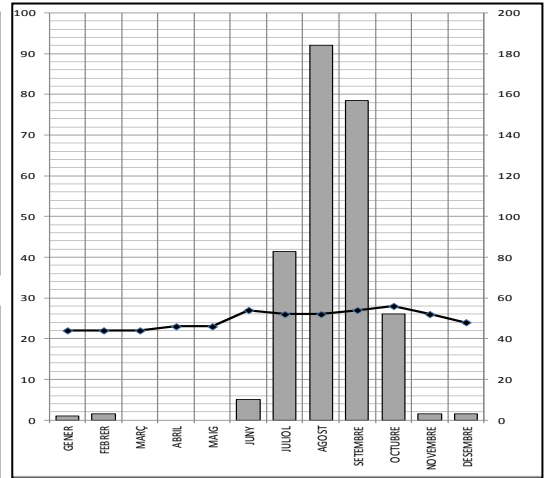
KINSHASA (REPÚBLICA DEL CONGO)	temperatura mitjana °C	precipitació mm
GENER	26	135
FEBRER	27	145
MARÇ	27	196
ABRIL	27	196
MAIG	26	159
JUNY	24	8
JULIOL	23	3
AGOST	24	3
SETEMBRE	25	30
OCTUBRE	26	119
NOVEMBRE	26	222
DESEMBRE	25	142
ANUAL	25	1.358



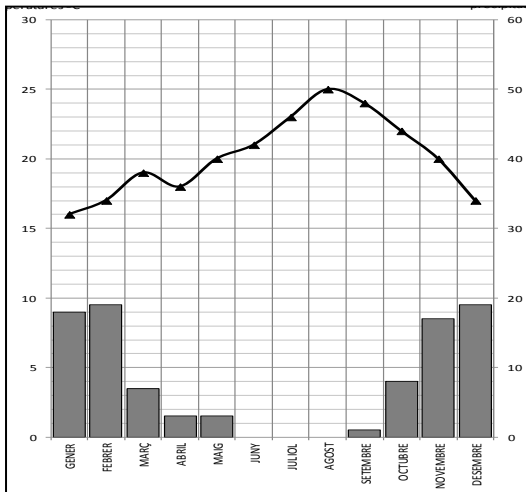
4.-



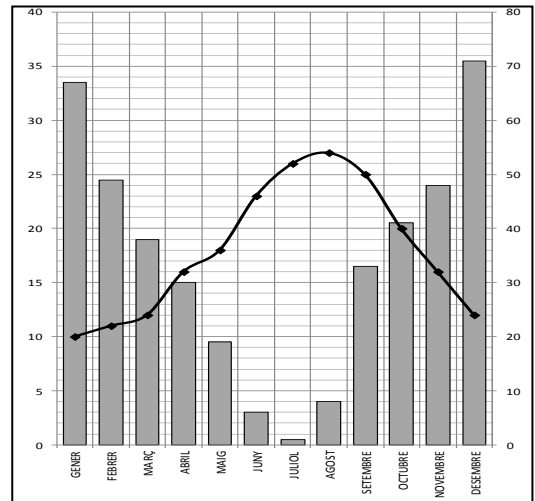
Ciutat:  
  
Clima:



Ciutat:  
  
Clima:



Ciutat:  
  
Clima:



Ciutat:  
  
Clima: