

**Atenció a  
la diversitat  
Reforç**

**1 Llegeix aquest text:**

La Il·lustració és el corrent de pensament que va dominar en una part dels països europeus durant el segle XVIII. Era la ideologia representativa de la burgesia que lluitava contra l'aristocràcia i la monarquia absoluta. El pensament il·lustrat es basava en l'ús de la raó i en la confiança en la ciència i la tècnica per al progrés humà.

**■ Relaciona cada concepte amb l'explicació que li correspon, segons la visió del món dels il·lustrats.**

Natura

Ésser humà

Raó

Societat i Estat

- És una part integrant de la natura i de l'Univers i és governat per les mateixes lleis que qualsevol altre ésser natural.
- L'Univers és un gran mecanisme governat per lleis matemàtiques, intel·ligibles mitjançant la raó i l'observació.
- El contracte entre governant i governats és el sistema idoni per a organitzar la societat. Es rebutgen la monarquia de dret diví i, en general, les doctrines que atorguen el poder de manera arbitrària.
- És el concepte central de la Il·lustració. Fa comprensible el món i també és una facultat humana que permet a les persones entendre's entre elles.

**2 Consulta un diccionari i escriu la definició del terme "enciclopèdia".**


---



---



---



---

**■ Llegeix aquest text i contesta:**

La manifestació més representativa del caràcter didàctic de la Il·lustració francesa és l'*Enciclopèdia*.

- Què és l'*Enciclopèdia*? \_\_\_\_\_  
 \_\_\_\_\_  
 \_\_\_\_\_  
 \_\_\_\_\_  
 \_\_\_\_\_

**3 Llegeix aquest text:**

La burgesia dels països europeus més desenvolupats econòmicament, com ara Anglaterra, els Països Baixos i França, va lluitar per aconseguir el poder polític i per suprimir l'absolutisme com a forma de govern, i la societat estamental com a model d'organització social.

**■ Localitza en el llibre d'informació les definicions dels termes següents i escriu-les:**

▶ **Absolutisme:** \_\_\_\_\_

\_\_\_\_\_

\_\_\_\_\_

▶ **Societat estamental:** \_\_\_\_\_

\_\_\_\_\_

\_\_\_\_\_

**■ Relaciona cada una d'aquestes revolucions amb la seva explicació:**

- |   |   |
|---|---|
| <p>Revolució anglesa •</p>                | <ul style="list-style-type: none"> <li>• La burgesia no suportava l'autoritat dels Habsburg i la política intolerant i repressiva dels seus governants. L'any 1572 va començar la insurrecció contra la monarquia espanyola. En la pau de Westfàlia (1648) va aconseguir la independència.</li> </ul> |
| <p>Independència dels Països Baixos •</p> | <ul style="list-style-type: none"> <li>• La burgesia va aconseguir instaurar una monarquia parlamentària en el segle XVII, després de les revolucions de 1640 i de 1688.</li> </ul>   |
| <p>Independència dels EUA •</p>           | <ul style="list-style-type: none"> <li>• El govern anglès va augmentar notablement els impostos que gravaven el comerç transatlàntic. La protesta dels colons va originar el conflicte bèl·lic. L'any 1776 es va promulgar la Declaració d'Independència.</li> </ul>                                  |

**4 Llegeix aquest text i, després, contesta les preguntes:**

L'any 1789 va començar a França un període revolucionari, de lluites polítiques i socials i de canvis institucionals, que va transformar totalment el país. Aquest període revolucionari va durar deu anys, del 1789 al 1799, i és conegut amb el nom de Revolució francesa.

- Qui es va revoltar contra qui, en la Revolució francesa? \_\_\_\_\_  
\_\_\_\_\_
- Quines idees et sembla que expressava el lema revolucionari "Llibertat, igualtat i fraternitat"? \_\_\_\_\_  
\_\_\_\_\_
- Creus que aquest lema encara té validesa avui dia? Per què? \_\_\_\_\_  
\_\_\_\_\_

**■ Relaciona el principi de cada text amb la continuació que li correspon.**

La greu crisi econòmica que vivia França va obligar... •

En els Estats Generals... •

El poble de París es va revoltar i el 14 de juliol de 1789 va assaltar... •

Els revolucionaris francesos... •

La primera Constitució, aprovada l'any 1791, va instaurar... •

• ... una monarquia parlamentària.

• ... la burgesia va reivindicar els seus drets polítics.

• ... van fer seves les idees de la Il·lustració i van posar-les en pràctica suprimint la monarquia absoluta i els privilegis feudals de la noblesa i el clergat.

• ... el rei Lluís XVI a convocar els Estats Generals a la primavera de 1789.

• ... la Bastilla, la gran presó de la capital francesa que simbolitzava el sistema absolutista.

**■ Pensa i explica per què a França el dia 14 de juliol se celebra el Dia de la República.**


---



---

**■ Marca amb una creu els aspectes que recollia la Constitució de 1791.**

- Reconeixia la igualtat de les persones davant la llei.
- Continuava mantenint el poder de la noblesa i el clergat per damunt de la resta del poble.
- Institueix la divisió de poders.
- Acceptava la continuïtat del poder absolut del rei i n'admetia l'origen diví.
- Reconeixia la sobirania nacional.
- Establia la divisió del país en departaments.
- Establia un poder centralitzat.

**5 Defineix els conceptes següents:**

► **Taxa de natalitat:** \_\_\_\_\_

\_\_\_\_\_

► **Taxa de mortalitat:** \_\_\_\_\_

\_\_\_\_\_

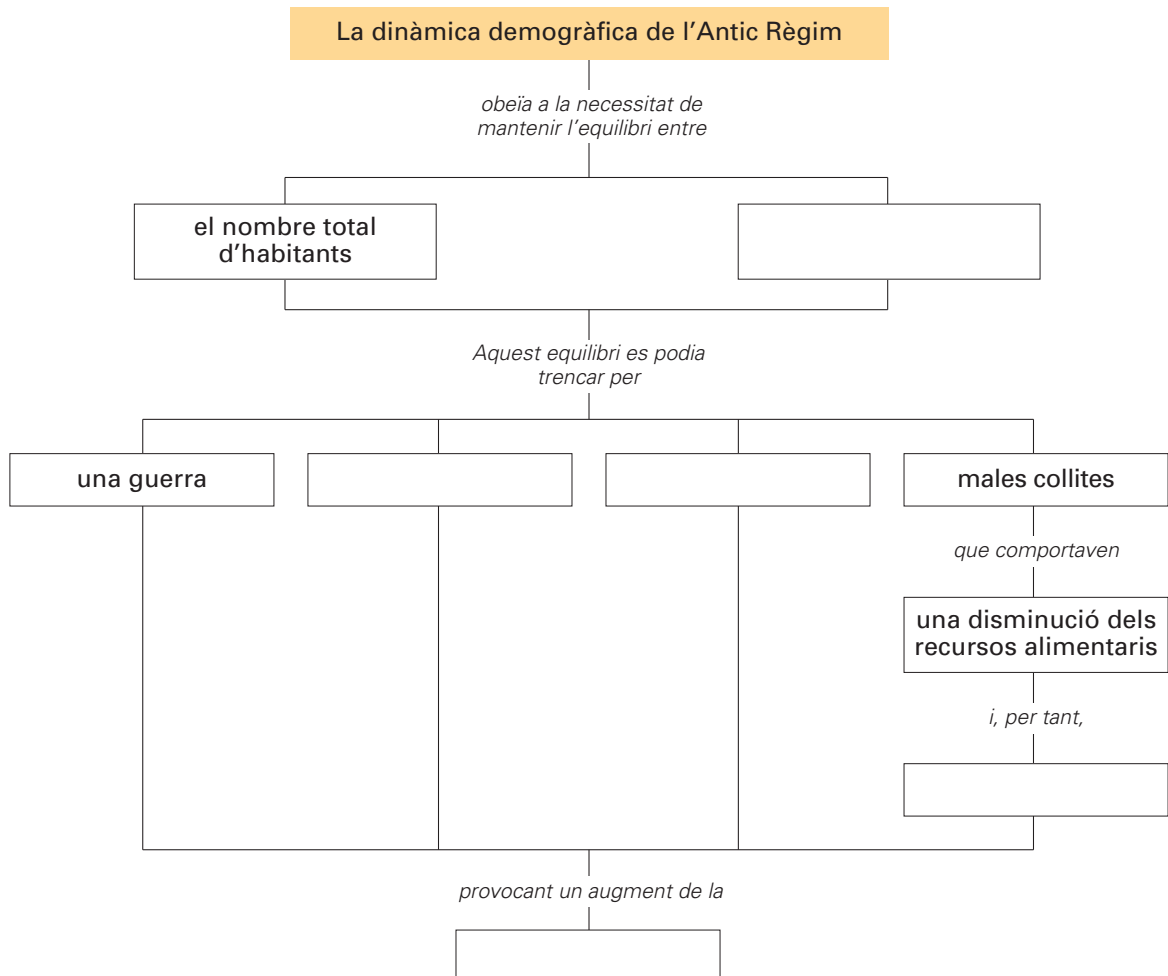
**■ Completa aquest text amb les paraules següents i, després, contesta les preguntes:**

taxes – infantil – natalitat – població – mortalitat – creixement

L'evolució de la població en les societats europees de l'Antic Règim, és a dir, el període anterior a l'època industrial, es caracteritza per un \_\_\_\_\_ moderat de la \_\_\_\_\_, resultat de la combinació d'unes \_\_\_\_\_ de \_\_\_\_\_ i de mortalitat altes. L'alta taxa de natalitat compensava l'alta \_\_\_\_\_, sobretot la mortalitat \_\_\_\_\_.

- Per quines causes podia disminuir la població? \_\_\_\_\_
- Per quines causes podia augmentar la població? \_\_\_\_\_

**■ Completa aquest mapa de conceptes:**



Nom: \_\_\_\_\_

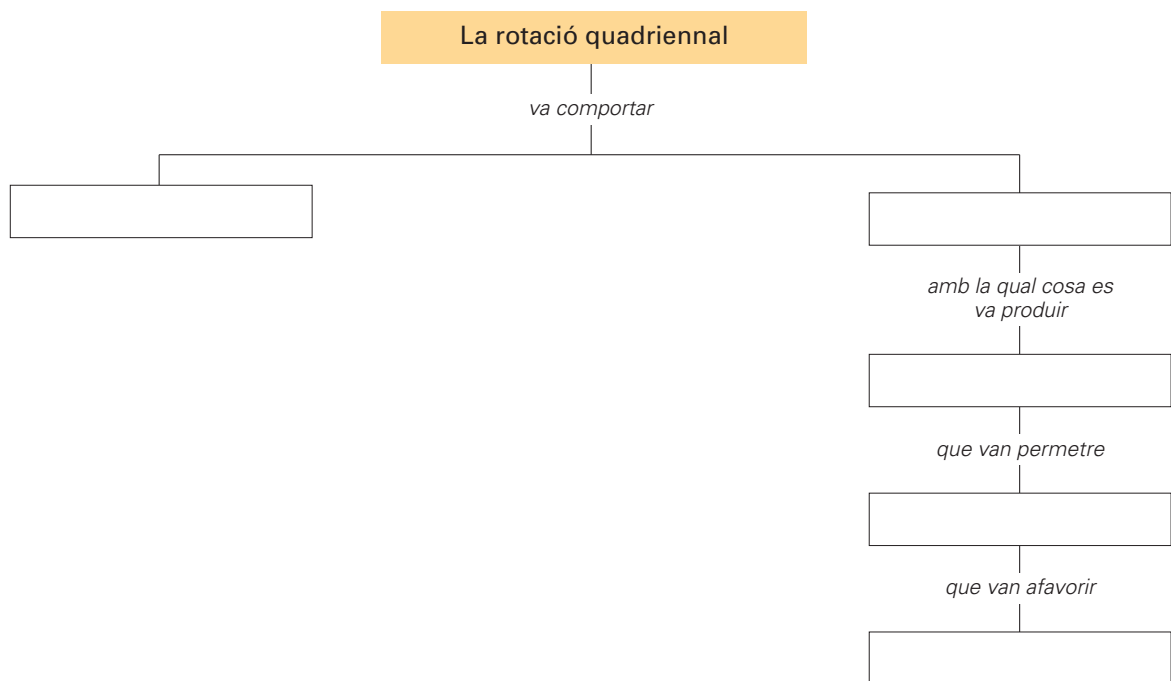


**6 Llegeix aquest text:**

La crisi econòmica i demogràfica que va afectar Europa al final de l'edat mitjana va originar una despoblació continuada i una disminució de la demanda d'aliments i d'altres productes. Moltes terres de cultiu van ser abandonades per a destinar-les a pastures. L'expansió de la ramaderia va permetre adobar més i millor els camps i augmentar els rendiments agrícoles.

**■ Completa aquest esquema amb les paraules següents:**

l'eliminació del guaret – l'augment de la productivitat de la terra  
disposar d'adobs naturals – un augment de la cria de caps de bestiar  
l'augment dels cultius destinats a alimentar els animals

**7 Marca amb una creu l'enunciat que explica en què consisteix l'enclosure.**

- Tancament dels camps per a evitar les disputes entre veïns.
- Tancament dels camps per a evitar que el bestiar faci malbé els sembrats.
- Tancament dels camps per a evitar els robatoris.

**8 Relaciona cada terme amb la seva definició.**

Indústria manufacturera urbana •

Indústria manufacturera rural •

- És la que controlaven les corporacions professionals ciutadanes, és a dir, els gremis.
- És la que practicaven els artesans que treballaven aïlladament en àmbits agraris i que no es trobava sotmesa a cap control.



**10 Llegeix:**

El creixement demogràfic del segle XVIII va ser possible gràcies a l'increment de la producció agrícola.

**■ Marca amb una creu les mesures que es van adoptar per aconseguir aquest increment.**

- Tala de boscos per convertir-los en terres de cultiu.
- Augment de les zones de bosc, repoblades amb pins i alzines.
- Aprofitament dels vessants de les muntanyes mitjançant la construcció de peces de terra de conreu en forma de terrassa, anomenades feixes.
- Abandonament de les terrasses de les muntanyes.
- Dessecació de terrenys pantanosos i marjals.
- Augment de les zones de secà.
- Aplicació del guaret com a única forma de conreu.
- Ús d'adobs.
- Substitució del guaret per tècniques de rotació de conreus.
- Especialització dels conreus.

**11 Relaciona cada terme amb la seva definició.**

Agricultura de mercat

- Té com a objectiu l'autoconsum, és a dir, el proveïment de les persones que viuen al camp i treballen la terra.

Agricultura de subsistència

- A més de satisfer l'autoconsum, genera excedents, destinats al comerç.

**12 Llegeix aquest text:**

Les indústries tradicionals catalanes van experimentar un fort creixement i van contribuir a la millora del nivell de vida i de l'economia del país. A les fargues, el ferro era transformat en eines i maquinària. La llana, treballada per famílies pageses, i més tard el cotó, treballat a les fàbriques, eren les matèries bàsiques per a la manufactura tèxtil. Els draps vells eren transformats en paper als molins paperers.

**■ Relaciona:****Primera matèria**

Draps vells  
Llana  
Cotó  
Ferro

**Producte manufacturat**

Eines i maquinària  
Paper  
Manufactura tèxtil  
Manufactura tèxtil (indianes)

Fàbrica  
Molí paperer  
Farga  
Masies



- 13** Marca amb una creu les principals característiques del neoclassicisme a partir d'aquestes imatges:



*La Madeleine* (París)



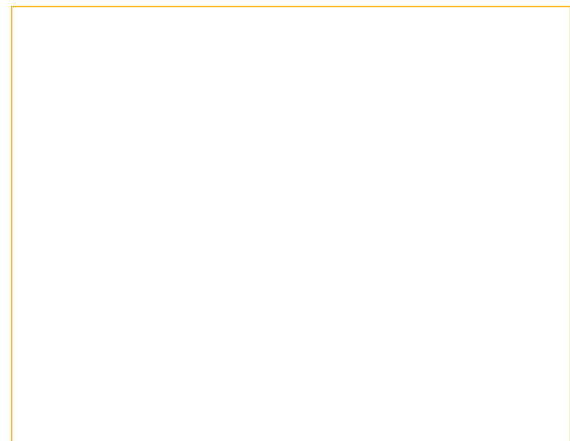
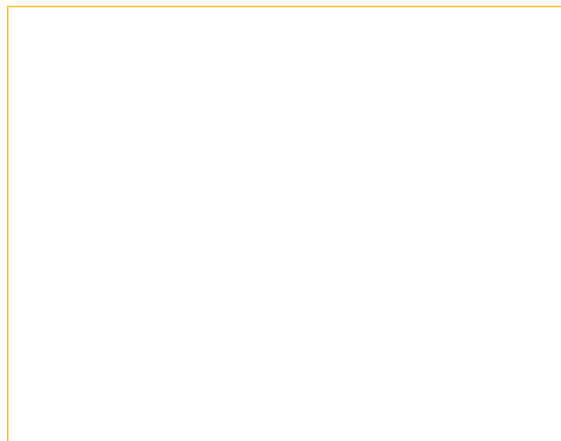
Panteó (París)



Museu del Prado (Madrid)

- Gust per les formes asimètriques.
- Retorn als cànons grecoromans.
- Predomini dels elements decoratius per damunt dels elements constructius.
- Gust per l'harmonia i la simetria de les formes.
- Predomini dels elements constructius sobre els elements decoratius.
- Retorn als models romànics i gòtics.

- 14** Localitza una pintura i una escultura neoclàssiques, fotocopia-les i enganxa-les dins dels requadres.



- **Escriu tres de les característiques que singularitzen aquest estil artístic.**

▶ \_\_\_\_\_

▶ \_\_\_\_\_

▶ \_\_\_\_\_

**1 Relaciona els fets històrics següents amb el període en què es van produir:**

1815-1830

Segle XVII-segle XVIII

1830-1848

1799-1815

1789-1799

- El general Napoleó Bonaparte va aconseguir molt de prestigi en les guerres contra els enemics de la Revolució francesa. Des del 1799 va dur a terme un conjunt de reformes polítiques i econòmiques que van consolidar el poder de la burgesia. Va ser proclamat emperador l'any 1805.
- La burgesia no volia renunciar als avenços aconseguits amb la Revolució francesa. Els enfrontaments entre els partidaris de les idees de la Revolució, o liberals, i els absolutistes van ser constants des del 1815 fins al 1848. L'anomenada Revolució de 1848 va significar la victòria definitiva de les idees liberals sobre l'absolutisme a la major part d'Europa.
- L'any 1789 es va iniciar la Revolució francesa. Els revolucionaris francesos, encapçalats per la burgesia, van suprimir la monarquia absoluta i els privilegis de la noblesa i el clergat.
- Els burgesos es van enriquir amb el comerç colonial; a més, a partir del segle XVIII l'increment de la productivitat en l'agricultura i l'aparició de les primeres indústries van consolidar la seva hegemonia econòmica. La burgesia ostentava el poder econòmic, però li mancava el poder polític.
- La Restauració és el període de la història d'Europa comprès entre els anys 1815 i 1830, caracteritzat per l'hegemonia de les monarquies absolutes vencedores de Napoleó i pel restabliment de l'absolutisme en els països en què havia estat suprimit.

**2 Explica la relació que es pot establir entre la Revolució francesa i la Constitució de Cadis de 1812.**

---

---

---

---

---

---

---

---

**3 Completa el quadre amb les informacions següents:**

- ▶ Les tropes napoleòniques envaeixen la Península.
- ▶ Els països europeus volen frenar l'expansionisme francès per mitjà de coalicions.
- ▶ Alçament popular a Madrid, el maig de 1808, contra les tropes franceses.
- ▶ Invasió de la Gran Bretanya per l'esquadra francoespanyola.
- ▶ La monarquia espanyola autoritza els exèrcits francesos a penetrar a la Península per ocupar Portugal, que s'havia oposat al bloqueig continental decretat per Napoleó contra la Gran Bretanya.

Causes	Conseqüències
Napoleó vol crear una Europa unida i sotmesa a la seva autoritat, i aplicar-hi les idees de la Revolució francesa.	<hr/> <hr/>
<hr/> <hr/>	Derrota de l'esquadra; en conseqüència, Napoleó decreta un bloqueig continental.
Napoleó firma el tractat de Fontainebleau amb Godoy, primer ministre de Carles IV.	<hr/> <hr/>
<hr/> <hr/>	Napoleó aconsegueix proclamar el seu germà Josep Bonaparte rei d'Espanya, però la població espanyola rebutja l'ocupació francesa i el nou monarca.
Malestar entre la població espanyola contra els invasors francesos.	<hr/> <hr/>

Resultat

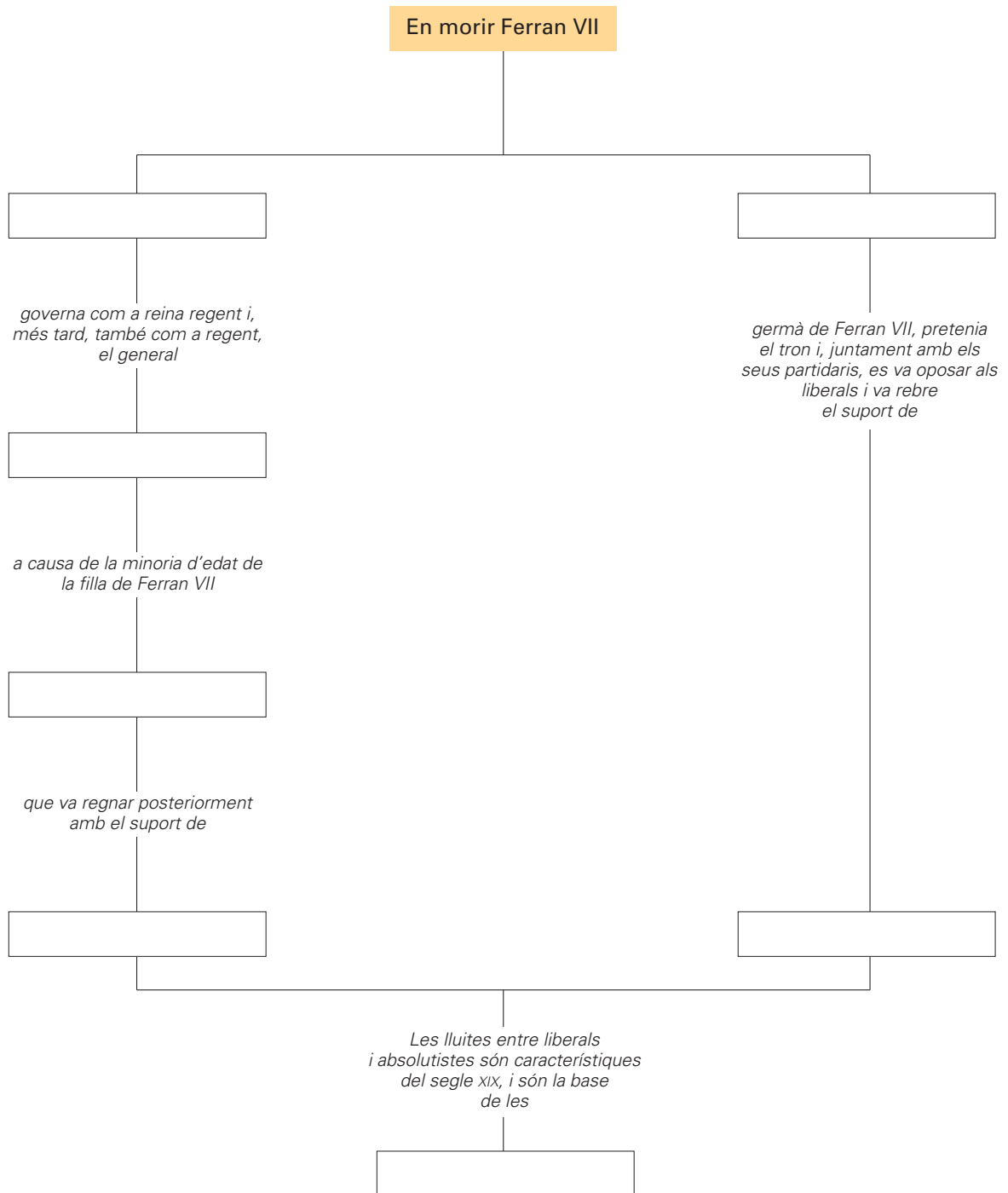
Inici de la guerra de la Independència

Nom:



**4 Completa aquest mapa de conceptes amb les paraules següents:**

guerres carlines – Maria Cristina – Isabel II – Carles Isidre – els liberals – els absolutistes – Espartero



**5 Escriu les dates de cada una de les tres guerres carlines.**

- ▶ 1a Guerra Carlina: \_\_\_\_\_
- ▶ 2a Guerra Carlina: \_\_\_\_\_
- ▶ 3a Guerra Carlina: \_\_\_\_\_

Nom: \_\_\_\_\_



**6** Explica què eren aquests documents:▶ **Memorial de Greuges (1885):** \_\_\_\_\_

---



---



---

▶ **Bases de Manresa (1892):** \_\_\_\_\_

---



---



---

**7** Busca informació i explica breument quina rellevància històrica van tenir els personatges següents:▶ **Valentí Almirall:** \_\_\_\_\_

---



---



---

▶ **Francesc Pi i Margall:** \_\_\_\_\_

---



---



---

▶ **Lluís Domènech i Montaner:** \_\_\_\_\_

---



---



---

▶ **Enric Prat de la Riba:** \_\_\_\_\_

---



---



---

**8** Marca amb una creu les raons que, entre les següents, feien que Espanya no volgués desprendre's de Cuba:

- Cuba era el principal productor de sucre i tabac del món.
- Cuba era un bon mercat per als productes tèxtils catalans.
- Cuba era una sortida natural per a l'emigració espanyola.
- Cuba era un territori emblemàtic del passat colonitzador d'Espanya.
- Cuba era un lloc geogràficament estratègic per a mantenir la influència espanyola a l'Amèrica Central i l'Amèrica del Sud i als EUA.

**1 Relaciona els factors que van fer possible la revolució industrial amb l'àmbit en què van repercutir.**

Transports

Agricultura

Demografia

- L'aplicació de la màquina de vapor (ferrocarril, vaixell...) va abaratir els intercanvis de productes i va permetre efectuar-los en menys temps.
- La reducció de la mortalitat va ocasionar un fort creixement de la població durant el segle XIX.
- La introducció de nombrosos avenços tècnics, que va originar un augment de la productivitat, va afavorir la reducció de la mà d'obra al camp, la qual era indispensable per a la producció industrial a les ciutats.

**2 Completa aquest quadre amb les paraules següents:**

nacional – europeu – proletariat desorganitzat – vapor – motor elèctric – motor d'explosió – caldera de vapor – química – elèctrica – automòbil – mundial – tèxtil – siderúrgica – metal·lúrgica – proletariat organitzat

Característiques de la revolució industrial		
	Primera fase	Segona fase
Energia	▶ _____	Electricitat i petroli
Sistemes de propulsió	▶ _____	▶ _____ ▶ _____
Indústries bàsiques	▶ _____ ▶ _____ ▶ _____	▶ _____ ▶ _____ ▶ _____
Mercats	▶ _____ ▶ _____	▶ _____
Mà d'obra	▶ _____	▶ _____

Nom: \_\_\_\_\_



**3 Llegeix aquest text:**

La màquina de vapor, perfeccionada l'any 1769 per l'enginyer escocès James Watt, va contribuir a augmentar significativament la producció industrial i a transformar per complet el món dels transports.

**■ Observa aquestes imatges:**



**■ Escriu els avantatges que va comportar l'aplicació de la màquina de vapor en aquestes dues modalitats de transport.**

---



---



---



---



---



---

**■ Busca informació sobre George Stephenson i escriu-ne una breu biografia seguint aquestes pautes:**

Any de naixement: \_\_\_\_\_

Lloc de naixement i llocs on va viure: \_\_\_\_\_

Trajectòria professional: \_\_\_\_\_

---



---



---

Treball més meritori: \_\_\_\_\_



**4 Llegeix aquest text:**

Els dos grups socials protagonistes del procés d'industrialització van ser el proletariat, format per la classe obrera, i la burgesia, que integrava els propietaris de les indústries i les persones adinerades.

**■ Busca en el diccionari els termes "burgès" i "proletari" i copia'n el significat.**

► **Burgès:** \_\_\_\_\_  
 \_\_\_\_\_  
 \_\_\_\_\_

► **Proletari:** \_\_\_\_\_  
 \_\_\_\_\_  
 \_\_\_\_\_

**■ Escriu al costat de cada ofici o dedicació professional "B" o "P", segons que correspongui a "burgesia" o "proletariat".**

- |   |  |                                    |
|---|--|------------------------------------|
| <input type="checkbox"/> Empresaris         | <input type="checkbox"/> Manyans         | <input type="checkbox"/> Carboners |
| <input type="checkbox"/> Obrers industrials | <input type="checkbox"/> Servei domèstic | <input type="checkbox"/> Manobres  |
| <input type="checkbox"/> Grans comerciants  | <input type="checkbox"/> Industrials     | <input type="checkbox"/> Carreters |
| <input type="checkbox"/> Financers          | <input type="checkbox"/> Miners          | <input type="checkbox"/> Banquers  |

**■ Marca amb una creu les frases correctes:**

- El nivell econòmic dels burgesos i els proletaris era força semblant. No hi havia, per tant, gaires diferències entre aquestes dues classes socials.
- La industrialització va comportar l'emigració d'una part significativa de la població del camp a la ciutat a la recerca de feina.
- La burgesia va anar incorporant paulatinament la classe obrera a les responsabilitats directives de les empreses.
- Els obrers es van organitzar en sindicats per defensar els seus interessos laborals.
- Burgesos i proletaris no van mantenir gaires enfrontaments perquè es posaven d'acord fàcilment quan apareixia qualsevol possibilitat de conflicte.
- Les condicions de vida del proletariat eren certament míseres. Les jornades de treball podien prolongar-se fins a 16 hores. D'altra banda, la majoria dels habitatges dels obrers no disposaven ni tan sols de les condicions higièniques mínimes.
- La concentració de grans contingents de treballadors i de persones pertanyents a les classes populars al voltant de les indústries naixents va determinar la creació d'una nova classe social: el proletariat.
- El primer moviment de protesta protagonitzat pels obrers industrials va ser el ludisme, que consistia en la destrucció de màquines, les quals, segons ells, eren les responsables de la manca de feina i de l'existència d'un nivell alt d'atur entre els treballadors.

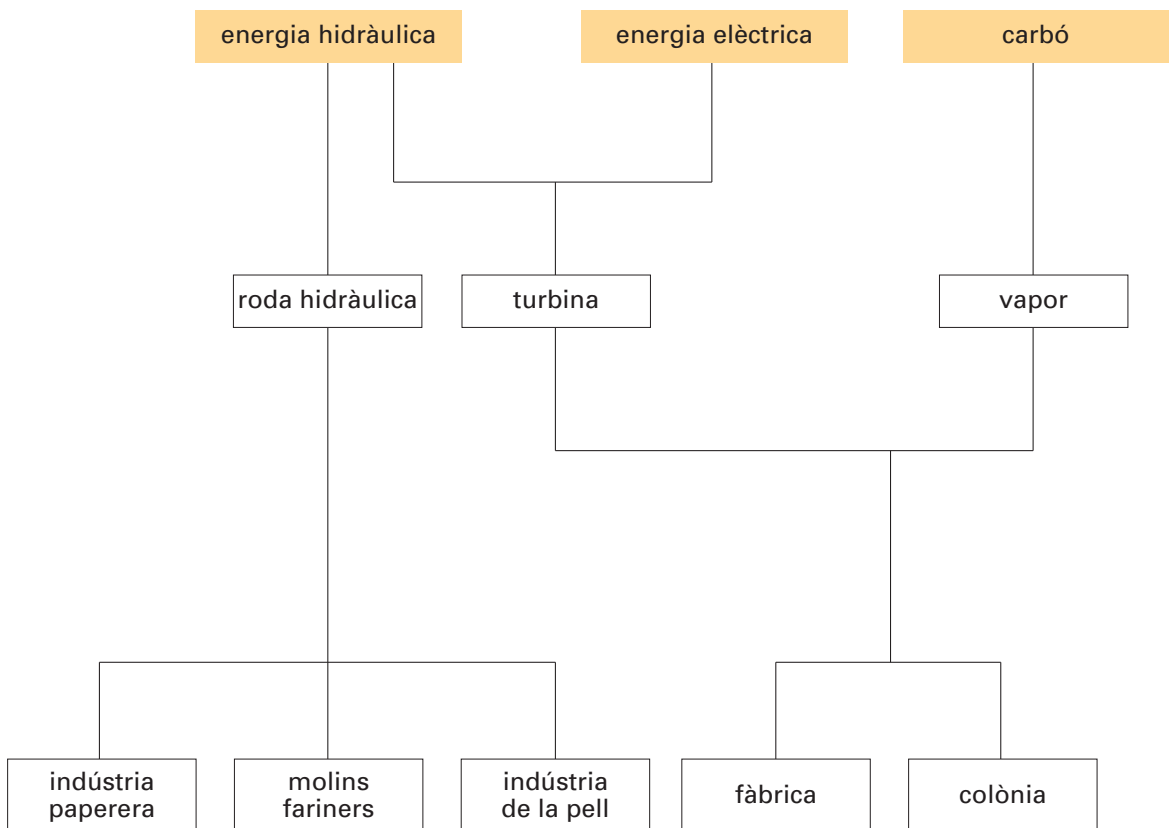


**5 Completa aquest text:**

dinamo – vapor – fariners – paperera – colònies – màquines – carbó – industrials –  
turbina – hidràulica – jaciments – costa – rius

L'energia \_\_\_\_\_, coneguda des de l'edat mitjana, va ser utilitzada a la majoria dels rius del nostre territori –el Llobregat, el Ter, el Francolí, el Gaià, l'Anoia, etc.– pels molins \_\_\_\_\_, la indústria \_\_\_\_\_ i la de la pell. Aquesta localització inicial de les indústries va determinar que les primeres \_\_\_\_\_ es construïssin a prop dels \_\_\_\_\_ i de vegades al lloc ocupat anteriorment per un molí. Amb l'aparició del \_\_\_\_\_, les fàbriques ja no depenien tant de la proximitat d'un cabal important d'aigua, sinó sobretot de la facilitat amb què hi arribava el subministrament de \_\_\_\_\_. El carbó necessari per a moure les \_\_\_\_\_ de vapor arribava per mar; per aquest motiu, la majoria de les fàbriques es van instal·lar a Barcelona i en zones properes a la \_\_\_\_\_. L'escassetat de \_\_\_\_\_ de carbó a Catalunya va esperonar els \_\_\_\_\_ catalans a trobar fonts alternatives, i així es va començar a generalitzar l'ús de la \_\_\_\_\_ hidràulica. Amb el temps, el perfeccionament de la turbina hidràulica, la \_\_\_\_\_ i els alternadors van fer que l'energia elèctrica, més neta i més econòmica, s'imposés al vapor.

**■ Observa l'esquema següent i exposa'l en forma de redacció en el teu quadern:**



Nom:



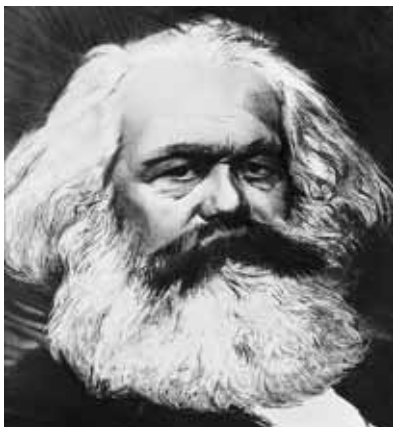
**1 Llegeix aquest text:**

El liberalisme –i més en concret, el liberalisme econòmic o capitalisme– és el corrent de pensament que va influir amb més intensitat en la burgesia durant el procés d'industrialització.

**■ Escriu al lloc corresponent els dos principis econòmics fonamentals que han estat la base del liberalisme econòmic, segons Adam Smith:**

\_\_\_\_\_ Permet augmentar la productivitat, gràcies al fet que les treballadores i els treballadors s'especialitzen en una tasca concreta. L'especialització evita que les persones perdin temps en canvis d'una tasca a una altra.

\_\_\_\_\_ És un mitjà per a obtenir benestar, ja que les empreses, si volen vendre, s'esforcen a elaborar productes de qualitat al preu mínim possible.

**2 Completa el text amb les paraules següents:**

burguesia – lluita de classes – propietat privada –  
Karl Marx

Segons \_\_\_\_\_, calia que el proletariat s'enfrontés a la \_\_\_\_\_, propietària dels mitjans de producció. El resultat d'aquesta confrontació, que ell anomenava \_\_\_\_\_, entre la burgesia i el proletariat, havia de ser la instauració d'una societat més justa, sense classes ni \_\_\_\_\_.

**3 Escriu en el lloc corresponent els trets distintius del romanticisme.**

Valoració del sentiment – Exaltació de la natura –  
Exaltació de l'individu – Descobriment del passat

\_\_\_\_\_ Els romàntics aprecien, per damunt de totes les facultats humanes, els sentiments i les emocions i no admeten que siguin limitades per la raó, de la qual desconfien.

\_\_\_\_\_ L'individu, com a ésser únic, concentra en ell mateix totes les potencialitats humanes. En aquest sentit, el romanticisme tributa culte a l'home o la dona excepcionals.

\_\_\_\_\_ La natura –el paisatge– és el mitjà idoni perquè els romàntics expressin el seus estats d'ànim.

\_\_\_\_\_ Els romàntics valoren la història de les comunitats, els pobles i les nacions. En troben les arrels en l'edat mitjana, període que sovint mitifiquen.

4 Relaciona cada obra amb l'autor, el corrent artístic i la seva definició.



El naufragi del minotaure

Paul Gauguin

Simbolisme

- Voluntat de fixar els estats de la llum; el color hi té un predomini absolut.



L'àngelus

William Turner

Impressionisme

- Recerca de l'objectivitat i rebuig de la fantasia i dels somnis romàntics.



Dona i cavall blanc

Jean-François Millet

Realisme

- Exaltació de la subjectivitat i el primitivisme; exploració de l'inconscient, el somni i la llegenda, i evasió de la realitat.



El pont d'Argenteuil

Claude Monet

Romanticisme

- Exaltació de la natura i l'individualisme i descoberta del passat.

Nom:



**1 Contesta aquestes preguntes sobre la Primera Guerra Mundial:**

- Quin any va esclatar la Primera Guerra Mundial? \_\_\_\_\_
- Per quins motius? \_\_\_\_\_  
 \_\_\_\_\_  
 \_\_\_\_\_  
 \_\_\_\_\_
- Quins eren els dos bàndols que s'hi van enfrontar? \_\_\_\_\_  
 \_\_\_\_\_  
 \_\_\_\_\_
- Què va comportar la signatura del tractat de Versalles? \_\_\_\_\_  
 \_\_\_\_\_  
 \_\_\_\_\_
- Quines van ser les conseqüències d'aquest conflicte bèl·lic? \_\_\_\_\_  
 \_\_\_\_\_  
 \_\_\_\_\_  
 \_\_\_\_\_

**2 Ordena cronològicament el text següent, relatiu a la Revolució russa:**

- L'any 1924 mor Lenin, a qui succeeix Stalin.
- L'any 1917 esclata una revolució popular, encapçalada per obrers, camperols i soldats.
- Els bolxevics, dirigits per Lenin, implanten el comunisme a Rússia i creen la Unió de Repúbliques Socialistes Soviètiques (URSS).
- La població russa està descontenta a causa de l'escassetat de menjar i de les derrotes patides per l'exèrcit rus durant la Primera Guerra Mundial.
- Abdica el tsar Nicolau II.

**3 Marca amb una creu les causes de la crisi de 1929.**

- Sobreproducció de mercaderies. La fi de la guerra afavoreix un augment de la producció molt superior a la capacitat de consum de la població.
- S'origina una davallada de la producció per manca de primeres matèries.
- Molts països emeten un nombre de bitllets excessiu amb relació a les seves reserves d'or. Aquesta decisió fa trontollar el sistema monetari internacional.
- Molts empresaris s'enriqueixen desmesuradament amb el comerç d'armament.
- El valor de les accions de les empreses nord-americanes comença a baixar considerablement, i molts bancs han de tancar.
- Moltes persones es queden sense feina, i els salaris de les que encara treballen es redueixen espectacularment.

**4 Llegeix aquest text:**

Alfons XIII de Borbó va ser proclamat rei l'any 1902. El nou monarca va mantenir el sistema polític de la Restauració, basat en el caciquisme i en l'alternança en el govern dels partits Conservador i Liberal. El seu regnat va estar sempre marcat pels conflictes polítics, econòmics i socials.

**■ Defineix el terme "caciquisme".**


---



---



---

**■ Marca amb una creu les frases indicatives de la crisi que patia el sistema de la Restauració l'any 1917.**

- Consecució de la fi del torn de partits, és a dir, del sistema tradicional d'alternança en el poder.
- Dimissió de Primo de Rivera perquè va perdre el suport dels principals comandaments militars i del rei.
- Enfrontaments armats entre sindicalistes i empresaris.
- Augment dels salaris dels treballadors especialitzats.
- Vagues generals per aconseguir la jornada laboral de vuit hores.
- Victòria del Front Popular a les eleccions.
- Tancament d'empreses com a resposta a les nombroses vagues obreres.
- Continuació del sistema d'alternança dels partits en el govern.
- Enfonsament de petrolers davant les costes alacantines.
- Estabilitat militar gràcies a la conquesta de nous territoris africans.
- Desastre d'Annual.
- Abdicació del rei Alfons XIII.

**5 Completa aquest text amb les paraules i els noms següents:**

Constitució – centrals sindicals – Miguel Primo de Rivera  
partits polítics – Congrés – rei – republicans

L'any 1923, el capità general de Catalunya, \_\_\_\_\_, va fer un cop d'estat amb el suport d'Alfons XIII. Primo de Rivera va suspendre la \_\_\_\_\_, va dissoldre el \_\_\_\_\_ i va prohibir els \_\_\_\_\_ i les \_\_\_\_\_. L'any 1930, Primo de Rivera va dimitir perquè va perdre el suport dels principals comandaments militars i del \_\_\_\_\_. L'any 1931 es van celebrar eleccions municipals i els \_\_\_\_\_ les van guanyar. Alfons XIII va abdicar i va emprendre el camí de l'exili.

**6 Contesta les preguntes següents:**

- Al començament de quin segle va començar la burgesia catalana a fer seus els plantejaments del catalanisme polític? \_\_\_\_\_  
\_\_\_\_\_
- Quins ideals defensava la Lliga Regionalista de Catalunya? \_\_\_\_\_  
\_\_\_\_\_  
\_\_\_\_\_
- Qui va ser el màxim dirigent de la Lliga Regionalista de Catalunya? \_\_\_\_\_
- Què era la Mancomunitat de Catalunya? \_\_\_\_\_  
\_\_\_\_\_
- Quines accions destacades va dur a terme la Mancomunitat de Catalunya? \_\_\_\_\_  
\_\_\_\_\_

**7 Explica quins són els fets que es coneixen amb el nom de Setmana Tràgica (1909).**


---



---



---

**8 Escribe la definició dels dos principis ideològics que propugnava la central sindical Confederació Nacional del Treball (CNT).**

- ▶ **Apoliticisme:** \_\_\_\_\_  
\_\_\_\_\_
- ▶ **Acció directa:** \_\_\_\_\_  
\_\_\_\_\_

**9 Explica què eren els sindicats lliures.**


---



---



---

**■ Ara, contesta aquestes preguntes:**

- En què va consistir el període conegut amb el nom de pistolisme? \_\_\_\_\_  
\_\_\_\_\_
- Per què una bona part de la burgesia catalana va fer costat a l'aixecament militar del general Primo de Rivera? \_\_\_\_\_  
\_\_\_\_\_

**10** Relaciona cada quadre amb l'artista i el moviment corresponents.

Obra

Pintor

Moviment



*Premonició de la Guerra Civil*

Edvard Munch

Surrealisme



*Tren blindat*

Salvador Dalí

Expressionisme



*Angoixa*

Pablo Picasso

Futurisme



*Paisatge d'Horta d'Ebre*

Gino Severini

Cubisme

**11** Pensa i escriu el nom de l'actor o l'actriu de l'època del cinema mut que t'agradi més.

---

- Pensa i escriu el títol d'una pel·lícula que t'hagi agradat especialment i explica per què en el teu quadern.

Nom:



**1 Pensa i escriu tres característiques importants del règim nacionalsocialista d'Adolf Hitler.**

▶ \_\_\_\_\_

▶ \_\_\_\_\_

▶ \_\_\_\_\_

**2 Consulta una enciclopèdia o un llibre sobre cinema i escriu el títol de tres pel·lícules que tinguin relació amb l'època en què els nazis van governar Alemanya.**

▶ \_\_\_\_\_

▶ \_\_\_\_\_

▶ \_\_\_\_\_

**3 Classifica aquests països segons la seva situació durant la Segona Guerra Mundial (alguns països poden estar en més d'una categoria):**

Dinamarca – Alemanya – EUA – Àustria – Txecoslovàquia – Japó – URSS –  
 Polònia – Gran Bretanya – Bèlgica – Itàlia – França – Països Baixos –  
 Luxemburg – Noruega – Grècia – Egipte – Líbia – Manxúria – Indoxina

Potències de l'Eix \_\_\_\_\_

Països aliats \_\_\_\_\_

Territoris ocupats o envaïts per les potències de l'Eix \_\_\_\_\_

\_\_\_\_\_

\_\_\_\_\_

\_\_\_\_\_

\_\_\_\_\_

\_\_\_\_\_

\_\_\_\_\_

\_\_\_\_\_

\_\_\_\_\_



**■ Escriu el nom de les dues ciutats japoneses sobre les quals van ser llançades les primeres bombes atòmiques.**

\_\_\_\_\_

Nom:





**4 Completa aquest mapa de conceptes amb les paraules següents:**

l'Estatut d'Autonomia de Catalunya – la República – la República Catalana  
 el dret de les dones al vot – l'Església catòlica – Generalitat de Catalunya

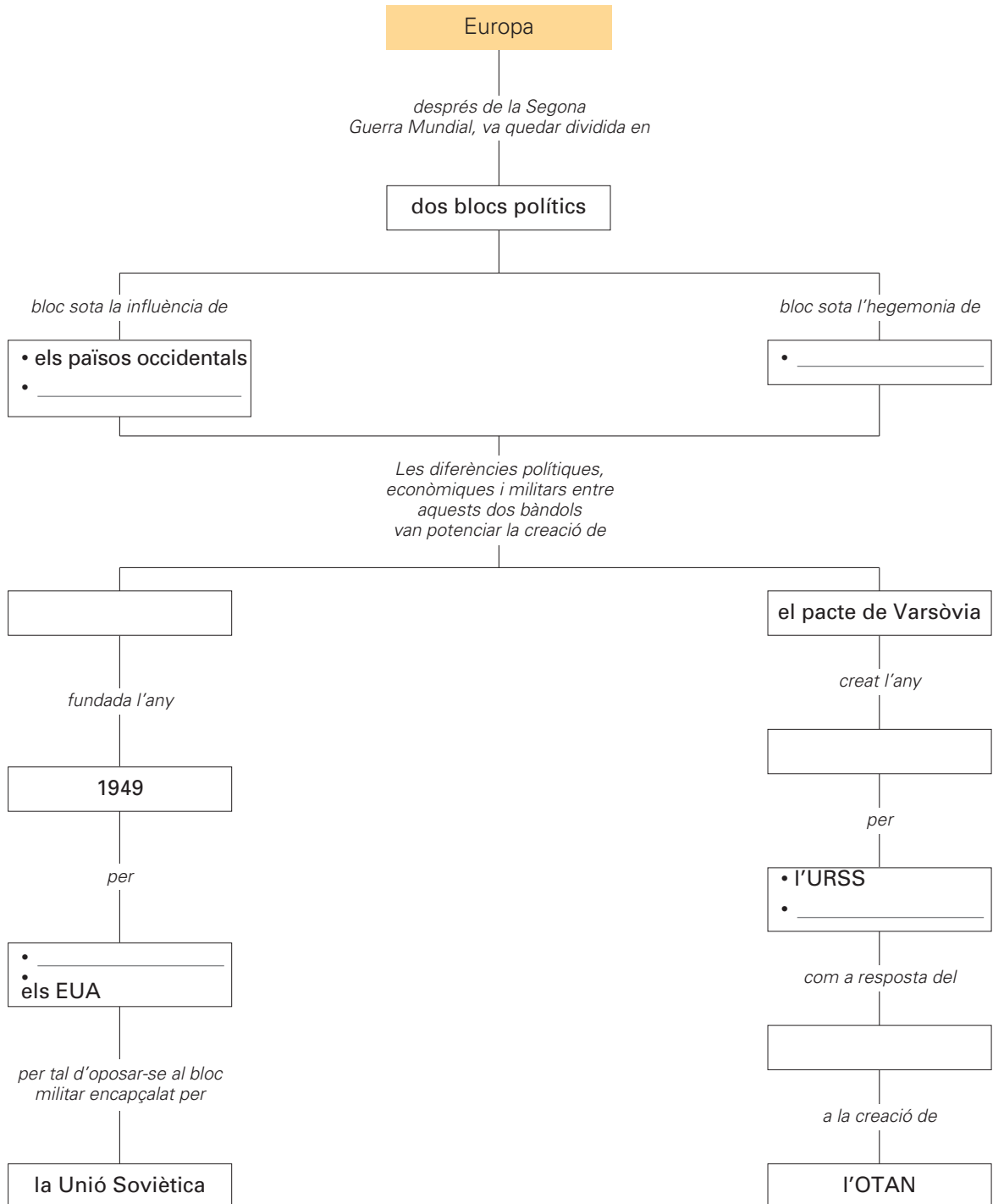


Nom:



**5 Completa aquest mapa de conceptes amb les paraules següents:**

els països occidentals – 1955 – els països comunistes de l'Europa oriental  
 els EUA – l'URSS – l'OTAN – bloc comunista



■ Esbrina i explica per què aquest període s'anomena "guerra freda".

---



---



---



---

Nom:



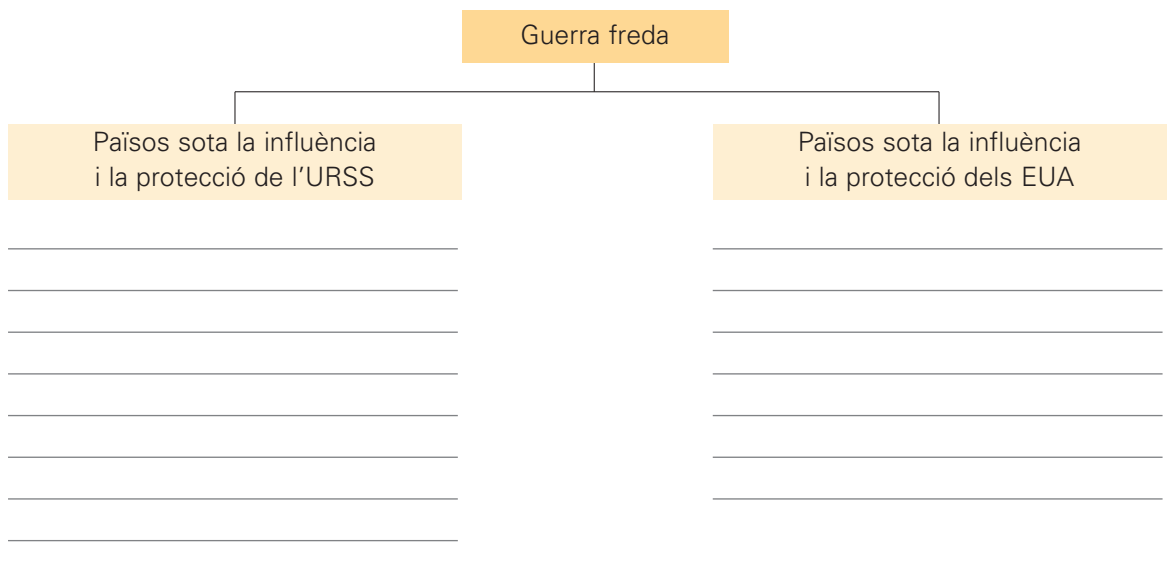
**6 Completa aquest esquema sobre la Revolució xinesa amb les paraules següents:**

Mao Zedong – els EUA – nacionalistes – l'illa de Formosa  
 la República Popular de la Xina – l'URSS – Chiang Kai-shek – comunistes



**7 Classifica aquests països segons la seva alineació durant la guerra freda:**

Itàlia – Corea del Nord – Vietnam del Sud – Cuba – Txecoslovàquia – Romania  
 Irlanda – Turquia – Hongria – Corea del Sud – Vietnam del Nord – Polònia



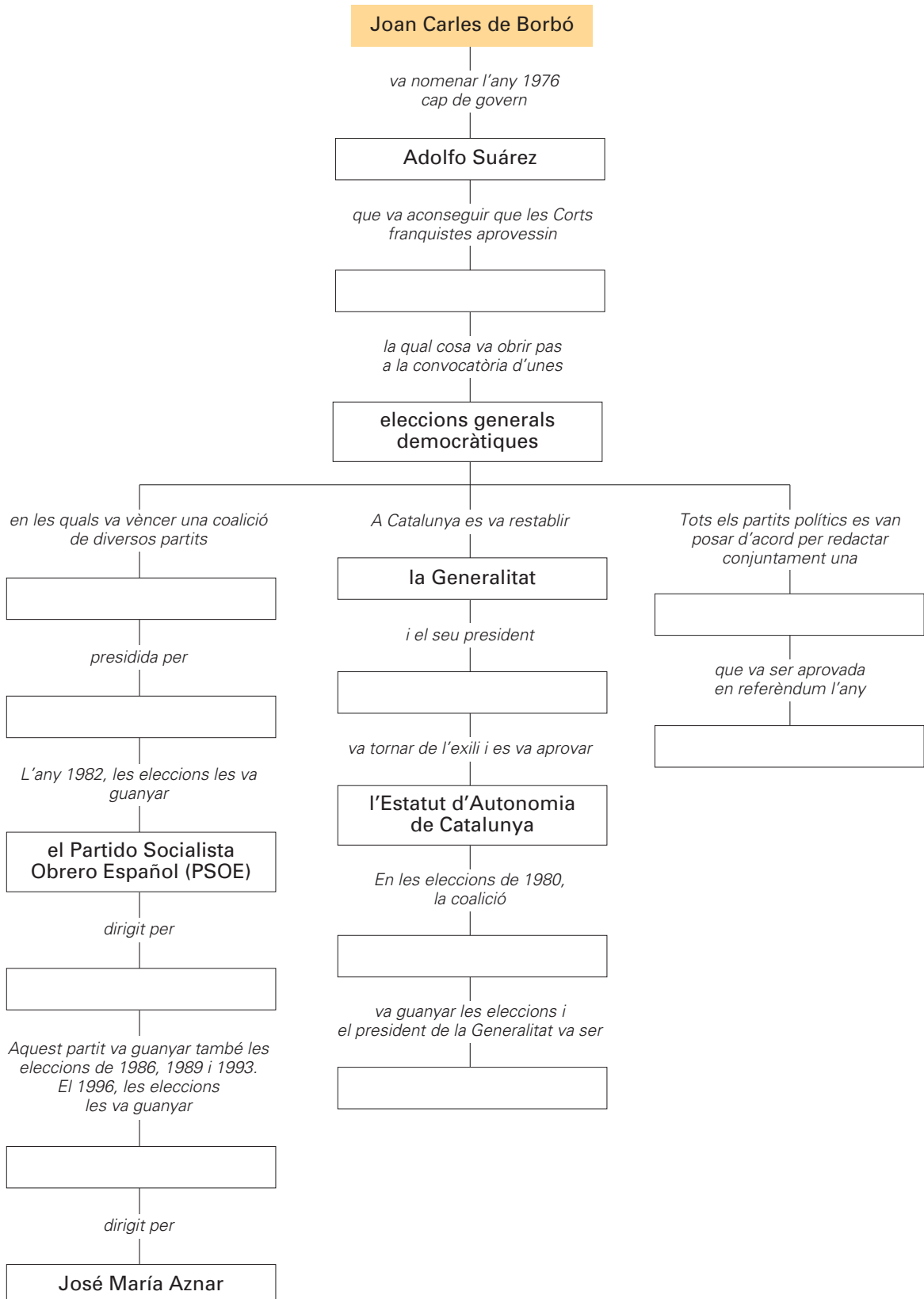
Nom:



■ Consulta el llibre d'informació i afegeix a la llista anterior el nom de dos països més de cada bàndol.

**1 Completa aquest mapa de conceptes amb les paraules següents:**

Constitució – la Llei de Reforma Política – la Unión de Centro Democrático (UCD) – 1978  
 Adolfo Suárez – Josep Tarradellas – el Partido Popular (PP) – Felipe González  
 Convergència i Unió (CiU) – Jordi Pujol – Estatut d’Autonomia



Nom:



**2 Marca amb una creu les raons que expliquen per què la dictadura de Franco va reprimir durament la llengua i les manifestacions culturals catalanes.**

- El catalanisme anava associat a l'època de la Segona República i a un règim democràtic.
- L'afany imperialista de Franco i els deliris de grandesa que el portaven a somiar una Espanya uniforme, compacta i unida.
- La voluntat de controlar tot el territori des d'un sol govern central.
- El respecte per la grandesa del castellà, del gallec i del basc, i el menyspreu per la llengua catalana.
- L'intent de genocidi cultural, és a dir, l'intent de fer desaparèixer les cultures peninsulars diferents de la castellana.

**3 Llegeix aquest fragment de la cançó "L'estaca", de Lluís Llach, un dels cantants més rellevants de la Nova Cançó:**

*L'avi Siset em parlava  
de bon matí al portal  
mentre el sol esperàvem  
i els carros vèiem passar.  
—Siset, que no veus l'estaca,  
on estem tots lligats?  
Si no podem desfer-nos-en,  
mai no podrem caminar.  
Si tu l'estires fort per aquí,  
i jo l'estiro fort per allà,  
segur que tomba,  
tomba, tomba,  
i ens podrem alliberar.*



**■ Ara, contesta aquestes preguntes:**

- De quin nom és diminutiu *Siset*? \_\_\_\_\_
- Com es deia de nom el general Franco? \_\_\_\_\_
- Quin significat metafòric té la paraula *estaca* en aquesta cançó? \_\_\_\_\_  
\_\_\_\_\_
- Per què et sembla que aquesta cançó va ser prohibida pel franquisme? \_\_\_\_\_  
\_\_\_\_\_
- Coneixes altres cantants que formessin part del moviment de la Nova Cançó? \_\_\_\_\_  
Escriu-ne els noms. \_\_\_\_\_  
\_\_\_\_\_

**1** Observa aquest mapa i contesta les preguntes:



- A quin estat pertanyien tots aquests països abans del seu desmembrament? \_\_\_\_\_  
\_\_\_\_\_
- En quin any es va iniciar aquest procés? \_\_\_\_\_  
\_\_\_\_\_
- Quins van ser els primers països que van proclamar la seva independència? Quin conflicte bèl·lic es va originar i perquè? \_\_\_\_\_  
\_\_\_\_\_  
\_\_\_\_\_
- Per què va trigar en ser reconeguda la independència de Macedònia? \_\_\_\_\_  
\_\_\_\_\_
- Quin conflicte bèl·lic va esclatar amb la independència de Bòsnia? Per què? \_\_\_\_\_  
\_\_\_\_\_  
\_\_\_\_\_
- Què és la neteja ètnica i en quins territoris es va produir? \_\_\_\_\_  
\_\_\_\_\_  
\_\_\_\_\_
- Quin ha estat el darrer país en proclamar la seva independència? \_\_\_\_\_  
\_\_\_\_\_

